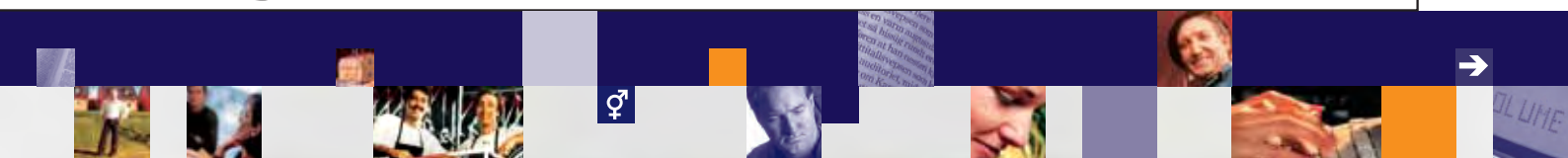




Rapport

# Yrkesdeltakelse og arbeidstid blant mødre og fedre





## Forord

Likestillingsloven § 1a pålegger offentlige myndigheter å arbeide aktivt, målrettet og planmessig for å fremme likestilling på alle områder. Som ledd i dette legger Barne- og likestillingsdepartementet årlig frem et tematisk vedlegg til St.prp.nr.1 som belyser fordelingen av økonomiske ressurser mellom kvinner og menn. Vedlegget er utarbeidet av Statistisk sentralbyrå og består av to deler. Hoveddelen handler om mødre og fedres yrkesdeltagelse og arbeidstid. Indikator delen er en kort oppsummering av temaene fra i fjor: sysselsetting, tidsbruk, lønn, inntekt og fordeling av økonomiske ressurser mellom kvinner og menn med innvandrerbakgrunn.

I 1970- og 80- årene ble det gjennomført viktige familiepolitiske reformer. Målene var blant annet å øke kvinners deltakelse i arbeidslivet og gi mulighet til tilpasning mellom arbeidsliv og familie. De siste årene har målet om å få fedre mer på banen som omsorgspersoner også vært viktig, med fedrekvoten i foreldrepengeordningen som sentralt virkemiddel. Senest i år ble fedrekvoten utvidet til 6 uker. Det er viktig å studere utviklingen i mødre og fedres tidsbruk i lys av disse reformene.

Tallene i rapporten viser en utjevning i fedre og mødres tidsbruk; kvinner arbeider litt mer og menn arbeider litt mindre enn før. Endringene er likevel svært beskjedne og kjønnsforskjellene er fortsatt store - aller størst når barna er små. Kvinner tar ut mesteparten av fødselspermisjonen og reduserer også i større grad enn fedre sin arbeidstid for å kunne kombinere familie og arbeid. Det er fortsatt svært vanlig at kvinner jobber deltid, selv om flere jobber heltid. Likevel er fedre mer midlertidig fraværende fra jobben enn før, spesielt når de har små barn. Dette kan være en virkning av fedrekvoten. I tillegg er det færre fedre som har lang arbeidsuke, selv om de aller fleste fortsetter å jobbe fulltid, uansett barnas alder. Kjønnsforskjellene blir mindre når barna blir eldre, noe som viser hvor tett småbarnsmødres yrkesdeltakelse er knyttet til foreldreskap.

Jeg tror at det er viktig og nyttig å synliggjøre hvordan omsorgen for barn berører kvinner og menns tidsbruk og deltakelse på arbeidsmarkedet. Ulikhetene som er beskrevet i denne rapporten vil påvirke kvinner og menns deltakelse på de aller fleste samfunns- og politikkområder. De er uttrykk for menn og kvinners prioriteringer og muligheter til å være aktive foreldre og delta i sine barns skole- eller barnehagehverdag. De sier også noe om kvinners muligheter til innflytelse i samfunnet ved for eksempel å velge politikk eller ledelse som karrierevei.

Alle departementene skal integrere kjønn- og likestillingsperspektivet i sine budsjettproposisjoner. Det er viktig å være bevisst på at mødre og fedre prioriterer ulikt og har ulike rammebetingelser i arbeids- og samfunnslivet. For å fremme likestilling mellom kjønnene i utforming av politiske reformer og tiltak, er det viktig å ha med seg en kjønnsanalyse. Bare slik kan vi sikre en rettferdig og effektiv fordeling av offentlige ressurser over statsbudsjettet. Jeg tror derfor at likestillingsvedlegget kan få en direkte nytteverdi for departementene når de foretar likestillingsvurdering innenfor egne fagbudsjettområder.

*Barne- og likestillingsminister*

# Innholdsfortegnelse

Figuroversikt .....	2
Tabelloversikt .....	3
Om rapporten .....	4
<b>Del 1 Yrkesdeltagelse og arbeidstid blant mødre og fedre. ....</b>	<b>5</b>
<b>1.1. Innledning .....</b>	<b>5</b>
<b>1.2. Sammendrag .....</b>	<b>9</b>
<b>1.3. Sysselsetting og midlertidig fravær .....</b>	<b>11</b>
1.3.1. Mindre kjønnsforskjeller i foreldres sysselsettingsmønster .....	11
1.3.2. Mer midlertidig fravær blant mødre og fedre med små barn .....	15
1.3.3. Stor kjønnsforskjell i andelen som er på jobb når barna er små .....	17
<b>1.4. Avtalt arbeidstid .....</b>	<b>17</b>
1.4.1. Mer heltid blant mødre og fedre .....	17
1.4.2. Deltid fremdeles vanlig blant mødre, men sjelden blant fedre .....	21
1.4.3. Økning i mødres gjennomsnittlige avtalte arbeidstid, nedgang i fedres. ....	24
1.4.4. Tilnærming mellom mødres og fedres avtalte arbeidstid .....	25
<b>1.5. Faktisk arbeidstid .....</b>	<b>25</b>
1.5.1. Avstand mellom faktisk og avtalt arbeidstid for både mødre og fedre .....	27
1.5.2. Mer heltid for mødre og mindre "mertid" for fedre .....	31
1.5.3. Stabil arbeidstid for mødre med små barn, kortere arbeidstid for fedre .....	32
1.5.4. Større forskjell i yrkesinnsats mellom mødre med små og store barn, mindre endring for fedre .....	33
1.5.5. Mindre forskjell mellom mødres og fedres faktiske arbeidstid enn før .....	36
<b>1.6. Fremdeles et tosporet foreldreskap? .....</b>	<b>37</b>
Appendiks: Om AKU og tilrettelegging for analysene i dette kapitlet .....	39
<b>Del 2 Indikatorer .....</b>	<b>41</b>
<b>2.1. Sysselsetting og tidsbruk blant kvinner og menn .....</b>	<b>41</b>
<b>2.2. Kvinner og menns lønn .....</b>	<b>41</b>
<b>2.3. Kvinner og menns inntekt .....</b>	<b>41</b>
<b>2.4. Lavinntekt blant kvinner og menn .....</b>	<b>41</b>
<b>2.5. Fordeling av økonomiske ressurser mellom kvinner og menn med innvandrerbakgrunn .....</b>	<b>42</b>
<b>Referanser .....</b>	<b>43</b>

## Figuroversikt

Figur 1.1.	Andel i arbeid, midlertidig fraværende og ikke sysselsatt av alle gifte/samboende mødre med yngste barn 0-15 år. 1991-2004. Prosent	.12
Figur 1.2.	Andel i arbeid, midlertidig fraværende og ikke sysselsatt av alle gifte/samboende mødre med yngste barn 0 år. 1991-2004. Prosent	.12
Figur 1.3.	Andel i arbeid, midlertidig fraværende og ikke sysselsatt av alle gifte/samboende mødre med yngste barn 11-15 år. 1991-2004. Prosent	.13
Figur 1.4.	Andel i arbeid, midlertidig fraværende og ikke sysselsatt av alle gifte/samboende fedre med yngste barn 0-15 år. 1991-2004. Prosent	.14
Figur 1.5.	Andel i arbeid, midlertidig fraværende og ikke sysselsatt av alle gifte/samboende fedre med yngste barn 0 år. 1991-2004. Prosent	.14
Figur 1.6.	Andel i arbeid, midlertidig fraværende og ikke sysselsatt av alle gifte/samboende fedre med yngste barn 11-15 år. 1991-2004. Prosent	.15
Figur 1.7.	Sysselsatte gifte/samboende mødre med yngste barn 0-15 år etter avtalt arbeidstid. 1991-2004. Prosent	.17
Figur 1.8.	Sysselsatte gifte/samboende mødre med yngste barn 0 år etter avtalt arbeidstid. 1991-2004. Prosent	.18
Figur 1.9.	Sysselsatte gifte/samboende mødre med yngste barn 11-15 år etter avtalt arbeidstid. 1991-2004. Prosent	.18
Figur 1.10.	Sysselsatte gifte/samboende fedre med yngste barn 0-15 år etter avtalt arbeidstid. 1991-2004. Prosent	.22
Figur 1.11.	Sysselsatte gifte/samboende fedre med yngste barn 0 år etter avtalt arbeidstid. 1991-2004. Prosent	.23
Figur 1.12.	Sysselsatte gifte/samboende fedre med yngste barn 11-15 år etter avtalt arbeidstid. 1991-2004. Prosent	.23
Figur 1.13.	Sysselsatte gifte/samboende mødre med yngste barn 0-15 år etter faktisk arbeidstid. 1991-2004. Prosent	.26
Figur 1.14.	Sysselsatte gifte/samboende mødre med yngste barn 0 år etter faktisk arbeidstid. 1991-2004. Prosent	.26
Figur 1.15.	Sysselsatte gifte/samboende mødre med yngste barn 11-15 år etter faktisk arbeidstid.	.27
Figur 1.16.	Sysselsatte gifte/samboende fedre med yngste barn 0-15 år etter faktisk arbeidstid. 1991-2004. Prosent	.30
Figur 1.17.	Sysselsatte gifte/samboende fedre med yngste barn 0 år etter faktisk arbeidstid. 1991-2004. Prosent	.30
Figur 1.18.	Sysselsatte gifte/samboende fedre med yngste barn 11-15 år etter faktisk arbeidstid. 1991-2004. Prosent	.31
Figur 1.19.	Gjennomsnittlig avtalt og faktisk arbeidstid blant sysselsatte mødre og fedre og gjennomsnittlig faktisk arbeidstid for alle mødre og fedre. Gifte/samboende foreldre med yngste barn 0-15 år. 1991-2004. Timer per uke	.35
Figur 1.20.	Gjennomsnittlig avtalt og faktisk arbeidstid blant sysselsatte mødre og fedre og gjennomsnittlig faktisk arbeidstid for alle mødre og fedre. Gifte/samboende foreldre med yngste barn 0 år. 1991-2004. Timer per uke.	.35
Figur 1.21.	Gjennomsnittlig avtalt og faktisk arbeidstid blant sysselsatte mødre og fedre og gjennomsnittlig faktisk arbeidstid for alle mødre og fedre. Gifte/samboende foreldre med yngste barn 11-15 år. 1991-2004. Timer per uke	.36

## Tabelloversikt

Tabell 1.1.	Sysselsatte gifte/samboende mødre med barn 0-15 år etter avtalt arbeidstid, i grupper for yngste barns alder. Prosent. ....	.20
Tabell 1.2.	Sysselsatte gifte/samboende fedre med barn 0-15 år etter avtalt arbeidstid, i grupper for yngste barns alder. Prosent. ....	.21
Tabell 1.3.	Gjennomsnittlig avtalt arbeidstid blant sysselsatte gifte/samboende mødre og fedre med barn 0-15 år i grupper for yngste barns alder. Timer .....	.24
Tabell 1.4.	Sysselsatte gifte/samboende mødre med barn 0-15 år etter faktisk arbeidstid, i grupper for yngste barns alder. Prosent. ....	.28
Tabell 1.5.	Sysselsatte gifte/samboende fedre med barn 0-15 år etter faktisk arbeidstid, i grupper for yngste barns alder. Prosent. ....	.29
Tabell 1.6.	Gjennomsnittlig faktisk arbeidstid blant sysselsatte gifte/samboende mødre og fedre med barn 0-15 år i grupper for yngste barns alder. Timer .....	.33
Tabell 1.7.	Gjennomsnittlig faktisk arbeidstid blant alle gifte/samboende mødre og fedre med barn 0-15 år i grupper for yngste barns alder. Timer .....	.34
Tabell 1.8.	Sysselsatte mødres gjennomsnittlige faktiske arbeidstid i prosent av sysselsatte fedres gjennomsnittlige faktiske arbeidstid. Tall for gifte/samboende foreldre i grupper for yngste barns alder. Timer ...	.37
Tabell 1.9.	Mødres gjennomsnittlige faktiske arbeidstid i prosent av fedres gjennomsnittlige faktiske arbeidstid. Tall for alle gifte/samboende foreldre i grupper for yngste barns alder. Timer .....	.37

## Om rapporten

Rapporten har som formål å belyse fordelingen av økonomiske ressurser mellom kvinner og menn. Data er hentet fra Statistisk sentralbyrås arbeidsmarkedsstatistikk, inntekt og lønnsstatistikk og tidsbruksundersøkelsene. Tekst, figurer og tabeller er utarbeidet av Statistisk sentralbyrå.

Rapporten er delt inn i to hoveddeler:

- **Del 1** inneholder en beskrivelse og analyse av foreldres arbeidstid. I dette kapitlet analyseres mødre og fedres arbeidstid fra begynnelsen av 1990-tallet og fram til 2004 ved hjelp av spesialanalyser fra Statistisk sentralbyrås (SSBs) arbeidskraftundersøkelser (AKU).
- **Del 2** er en kort oversikt over indikatorer for sysselsetting, tidsbruk, lønn, inntekt, lavinntekt og fordeling av økonomiske ressurser mellom kvinner og menn med innvandrerbakgrunn som ble nærmere presentert i vedlegget til Barne- og likestillingsdepartementets St.prp. nr. 1 for 2006.

# Del 1 Yrkesdeltagelse og arbeidstid blant mødre og fedre.

## 1.1. Innledning

Det har vært en viktig målsetting i norsk familie- og likestillingspolitikk å legge til rette for at både kvinner og menn skal kunne kombinere familie- og yrkesliv, at kvinner skal kunne delta i yrkeslivet på linje med menn, og at arbeidet hjemme skal deles mer likt mellom foreldrene. Med en aldrende befolkning er det dessuten ønskelig at folk i yrkesaktiv alder i størst mulig grad jobber full tid også i barnefasen for å dekke etterspørselen etter arbeidskraft. Lenge ble det å kombinere familie og barn betraktet som en utfordring først og fremst for kvinner. Familierpolitikken på 1970- og 1980-tallet dreide seg mye om å tilrettelegge for økt yrkesarbeid blant mødre. På 1990-tallet og etter årtusenskiftet har det også vært en viktig målsetting å få fedre til å delta mer i familiearbeidet. Dette har bidratt til å problematisere overtids- og ekstraarbeid blant fedre på en ny måte. Siden begynnelsen av 1990-tallet er det gjennomført en rekke familie- og velferdspolitiske reformer som endrer rammebetingelsene for foreldres yrkestilpasninger i barnefasen. I internasjonal sammenheng har norske kvinner høy yrkesdeltakelse, også i barnefasen. Mange arbeider imidlertid deltid, og sammenlignet med mange andre land er det norske arbeidsmarkedet sterkt kjønnsdelt med en overrepresentasjon av kvinner i offentlige sektor, og i helse- og omsorgsyrker. Kvinner arbeider ofte i yrker og virksomheter med mye deltidsarbeid (Kjeldstad 2006), mens menn sjeldnere er på arbeidsplasser med stort innslag av deltid. Menn møter langt oftere enn kvinner forventinger om innsats utover vanlig arbeidstid (Abrahamsen 2002).

I dette kapitlet beskrives mødres og fedres arbeidstid fra begynnelsen av 1990-tallet og fram til 2004 ved hjelp av spesialanalyser fra Statistisk sentralbyrås (SSBs) arbeidskraftundersøkelser (AKU). Det ses både på den *avtalte* og den *faktiske* arbeidstiden. Mødres yrkesdeltakelse og arbeidstid rapporteres løpende i AKU (f.eks. Statistisk sentralbyrå 2003), men slik statistikk gis ikke for fedre.<sup>1</sup> Det brukes dels noe andre mål og beregningsmåter enn dem som vises i den løpende rapporteringen. Dette gir et mer nyansert bilde av utviklingen over tid og av forskjeller mellom foreldre med barn i ulike aldersgrupper og mellom mødre og fedre. Opplegget for AKU og den tilretteleggingen som er gjort for analysene som danner grunnlag for kapitler, omtales i et appendiks bak.

Analysene omfatter gifte og samboende foreldre med barn 0-15 år. Ettersom barnas alder har stor betydning for særlig mødres yrkesarbeid, er tabellene gruppert etter yngste barns alder. I kommentarene legges det mest vekt på foreldre med helt små barn og dem med de største barna. Yrkestilpasningene blant foreldre med helt små barn er interessante fordi de familierpolitiske reformene siden begynnelsen av 1990-tallet særlig har vært rettet mot dem med barn under tre år. Foreldre med 11-15-åringer er av interesse fordi barna da trenger mindre tilsyn slik at det i prinsippet er lettere for begge foreldre å delta for fullt på arbeidsmarkedet.<sup>2</sup>

Før resultatene presenteres, nevnes det kort noen viktige familierpolitiske reformer som kan ha betydning for foreldres arbeidstid.

---

<sup>1</sup> I tillegg til den løpende rapporteringen finnes en rekke analyser av mødres yrkesarbeid basert på AKU-data (f.eks. Kjeldstad 1991 og 1993, Ellingsæter og Wiers-Jensen 1997, Jensen 2000). Når fedres arbeidstid ikke inngår i den løpende rapporteringen fra AKU, har dette sammenheng med at det er mer komplisert å identifisere fedre enn mødre i arbeidsmarkedsstatistikken. Det er likevel foretatt noen analyser av fedres arbeidstid på grunnlag av ulike datakilder (f.eks. Ellingsæter 1991, Kitterød og Roalsø 1996, Kjeldstad og Rønsen 2002, Kitterød og Kjeldstad 2003).

<sup>2</sup> Analysene er en videreføring og utvidelse av tidligere arbeider (Kitterød og Kjeldstad 2002a og b, 2003, 2004). Utviklingen i mødres og fedres yrkesdeltakelse og arbeidstid i tiden 1991-2001 er tidligere vist. Nå er tall t.o.m. 2004 med. Dessuten foretas det mer detaljerte analyser for foreldre med helt små barn enn hva som har blitt gjort før.

### Viktige familiepolitiske reformer

Både familiepolitiske reformer, endringer i arbeidsmarkedet generelt og forhold på den enkeltes arbeidsplass kan ha betydning for foreldres valg av arbeidstid. For par vil også partnerens tilpasning være en viktig rammebetingelse. Virkninger av enkeltreformer vurderes ikke her, men kjennskap til intensjonene bak reformene utgjør et viktig bakteppe for beskrivelsen av endringer i foreldres arbeidsmarkedsatferd.

De generelle arbeidstidsbestemmelsene har i liten grad vært endret siden begynnelsen av 1990-tallet, men antall feriedager økte fra 21 til 25 dager fra 2000 til 2002. I familie- og trygdepolitikken er det gjennomført flere store reformer som kan ha betydning for foreldres tidsbruk ute og hjemme. Den betalte fødselspermisjonen er betydelig utvidet, slik at foreldre siden 1993 kan være hjemme med barn i opptil ett år med lønn (42 uker med 100 prosent kompensasjon eller 52 uker med 80 prosent kompensasjon). I forbindelse med utvidelsen i 1993 ble det også innført en fedrekvote på fire uker i permisjonen. Denne er reservert for far og kan ikke overføres til mor uten av helt spesielle grunner. Målet med fedrekvoten er at fedre skal ta større del i barneomsorgen, både mens barna er helt små og på lengre sikt. Dette begrunnes med at det vil ha positive konsekvenser for likestillingen, og at fedre og barn har godt av å tilbringe tid sammen (St. meld. nr. 70 (1991-92)). I 1994 ble det innført en tidskontoordning som åpner for et mer fleksibelt uttak av fødselspermisjonen. Den kan tas ut som deltidspolisjon (50 prosent til 90 prosent i jobb) i inntil to år. Begge foreldre kan benytte ordningen. I 1995 ble foreldres rett til ulønnet omsorgspermisjon utvidet til å gjelde fram til barnet er tre år. I 2000 fikk fedre mer selvstendige rettigheter i fødselspermisjonen ved at deres fødselspenger for permisjon utover fedrekvoten nå baseres på egne opptjente rettigheter, og ikke, som tidligere, på mors opptjente rettigheter. For mange par vil dette innebære at det økonomiske tapet ved at far tar permisjon blir mindre.

I 1998 ble det innført en ordning med kontantstøtte for foreldre til barn som ikke benytter statlig subsidierte barnehageplasser. Målet har bl.a. vært å gi foreldre mer tid til omsorg for egne barn og større valgfrihet med hensyn til omsorgsform (St. prp nr. 53 (1997-98)). Ordningen innebærer at foreldre med barn 1-2 år som ikke gjør bruk av statlig subsidiert barnehage, får utbetalt et månedlig beløp fastsatt av Stortinget.

I hele perioden, og særlig siden slutten av 1990-tallet, har det også vært en sterk satsing på flere og billigere barnehageplasser. Det er innført en statlig bestemt maksimalpris som innebærer at mange foreldre får betydelig billigere barnetilsyn enn tidligere. Andelen ett- til femåringer i barnehage økte fra 40 prosent i 1991 til 72 prosent i 2004 (SSBs barnehagestatistikk). For ett- til toåringene økte andelen i barnehage fra 18 til 48 prosent i perioden, og for tre- til femåringene var det en økning fra 56 til 88 prosent. Det er særlig antall heltidsplasser som har økt. Også skolefritidsordningen ble kraftig bygget ut i perioden.

De familiepolitiske reformene siden begynnelsen av 1990-tallet har altså hatt ulike og til dels sammensatte innretninger og siktemål. Både økt fleksibilitet og valgfrihet, større likedeling av yrkes- og familiearbeid mellom mødre og fedre, samt mer tid til barna, har vært sentrale målsettinger. Noen av reformene kan antas å påvirke foreldres yrkesdeltakelse og arbeidstid i ulike retninger. Eksempelvis vil fedrekvoten kunne bidra til at fedre bruker mer tid hjemme og mindre tid på jobb, mens kontantstøtten kan trekke i retning av en mer tradisjonell arbeidsdeling mellom foreldrene ved at mor begrenser sin innsats i yrkeslivet. Flere barnehageplasser kan gjøre det lettere for begge foreldre å delta i yrkeslivet på fulltid. Permisjonsordninger i forbindelse med fødsel kan bidra til at flere mødre beholder tilknytningen til yrkeslivet når de får barn. Men de bidrar også til lange yrkesfravær blant mødre så lenge mødre tar ut det meste av permisjonen. Den sterke vekten på foreldres, og særlig mødres valgfrihet med hensyn til jobb og hjem innebærer, ifølge Skrede (2004) at det familiepolitiske systemet i Norge presenterer mulighetene for det likestilte foreldreskapet som et tilbud, men ikke som en norm.

## Sentrale begreper i AKU

Deltakerne blir spurt om sin tilknytning til arbeidsmarkedet i en bestemt referanseuke. Som sysselsatte regnes de som utførte inntektsgivende arbeid av minst én times varighet i undersøkelsesuken, samt personer som har slikt arbeid, men som var midlertidig fraværende pga. sykdom, ferie, lønnet permisjon o.l. Personer i permisjon uten lønn regnes også som sysselsatte hvis permisjonens varighet er under ett år. Hvis lønnet og ulønnet permisjon til sammen varer i mer enn ett år sammenhengende, vil personen regnes som ikke sysselsatt i den overskytende perioden hvis permisjonen da er ulønnet. Personer som er inne til førstegangs militær- eller siviltjeneste regnes som sysselsatte. Personer på sysselsettingstiltak med lønn fra arbeidsgiver klassifiseres også som sysselsatte, til forskjell fra personer på andre typer tiltak, der det bare utbetales en kursstønad o.l. Sysselsatte omfatter både ansatte, selvstendig næringsdrivende og personer som arbeider i en familiebedrift, men ikke har fast avtalt lønn. Sysselsatte **midlertidig fraværende** er personer med fravær fra jobb hele undersøkelsesuken, f.eks. pga. ferie, permisjon eller egen eller barns sykdom. De øvrige sysselsatte betegnes som **i arbeid**. **Arbeidsledige** er personer uten inntektsgivende arbeid som har forsøkt å skaffe seg slikt arbeid i løpet av de siste fire ukene, og som kan påta seg slikt arbeid i løpet av de neste to ukene. **Arbeidsstyrken** er summen av de sysselsatte og de arbeidsledige, og **personer utenfor arbeidsstyrken** er de som verken var sysselsatte eller arbeidsledige i undersøkelsesuken.

Alle sysselsatte blir spurt om sin avtalte arbeidstid og om hvor mye de faktisk jobbet i en bestemt referanseuke. **Avtalt/vanlig arbeidstid** er det antall timer per uke som den ansatte ifølge arbeidskontrakten skal være på arbeid. Eventuelt fravær pga. sykdom, ferie, betalt permisjon e. l. skal ikke trekkes fra, og overtid skal ikke regnes med. For ansatte med avtale om arbeidstid der det avtalte timetallet varierer fra uke til uke, oppgis både den arbeidstiden som gjaldt for referanseuken, og gjennomsnittet per uke. Det er gjennomsnittstallene som benyttes i analysene her. For ansatte som ikke har noen arbeidstidsavtale, og for selvstendig næringsdrivende og personer som arbeider i en familiebedrift, oppgis gjennomsnittlig arbeidstid per uke. Tallene for avtalt arbeidstid i denne analysen er basert på arbeidstid både i hovedyrke og eventuelle biyrker. I tråd med praksis i den løpende rapporteringen fra AKU skiller det mellom kort deltid (1-19 timer), lang deltid (20-36 timer) og heltid. Hovedregelen i AKU er at en avtalt arbeidstid under 37 timer per uke regnes som deltid. Ettersom enkelte yrker kan ha en avtalt heltid på mindre enn 37 timer, blir personer som oppgir en avtalt/vanlig arbeidstid på 32-36 timer per uke, spurt om dette er heltids- eller deltidsarbeid. De som oppgir at dette er heltid, regnes da som heltidsarbeidende, mens de som oppgir at det er deltid, regnes som deltidsarbeidende. Kategorien for "normal" heltid regnes i denne analysen som 32-40 timer. I tillegg kartlegges det ekstra lang avtalt arbeidstid, hhv. 41-49 timer per uke og 50 timer eller mer per uke.

**Faktisk/utført arbeidstid** gjelder timer som faktisk ble utført i inntektsgivende arbeid i referanseuken, inklusive overtid og ekstraarbeid og eksklusive fravær ved sykdom, ferie, permisjon o.l. Eksempelvis vil en person med fødselspermisjon fra en full stilling bli registrert med en avtalt arbeidstid på 38 timer, men med en faktisk arbeidstid på 0 timer. Det skiller mellom følgende seks kategorier: 0 timer (midlertidig fraværende hele referanseuken), 1-19 timer, 20-36 timer, 37-40 timer, 41-49 timer og 50 timer eller mer. Også her er det summen av innsatsen i hovedyrke og eventuelle biyrker som gjelder.

## 1.2. Sammendrag

Det har vært en viktig målsetting i familie- og likestillingspolitikken de siste tiårene at både kvinner og menn skal kunne kombinere yrkes- og familieliv. På 1970- og 1980-tallet var man opptatt av å legge til rette for økt yrkesdeltakelse blant kvinner. Senere har det vært lagt vekt på å få fedre til å bruke mer tid hjemme.

### Sysselsetting og midlertidig fravær

Andelen sysselsatte mødre økte fra 74 prosent i 1991 til 81 prosent i 2004. Arbeidsledigheten var forholdsvis lav i hele perioden. Sysselsettingen økte blant mødre med barn i alle aldersgrupper, men mest for dem med barn under syv år. Likevel er sysselsettingsnivået fremdeles lavere blant mødre med små barn enn blant dem med større barn.

Fedre hadde stabilt høy sysselsetting i hele perioden. 92 prosent var sysselsatt i 2004. Arbeidsledigheten var forholdsvis lav i hele perioden, og det samme gjelder andel fedre utenfor arbeidstyrken. For fedre varierer sysselsettingsnivået lite med yngste barns alder.

Økt sysselsetting blant mødre innebærer at flere enn før har et arbeidsforhold eller en arbeidskontrakt. Mange er imidlertid borte fra jobb pga. ferie, sykdom, permisjon e. l. Andelen midlertidig fraværende er særlig høy for mødre med helt små barn, da mange av disse har permisjon. Blant mødre med små barn økte det midlertidige fraværet sterkt på 1990-tallet, noe som har sammenheng med bedre permisjonsrettigheter.

For mødre med eldre barn var det ingen økning i det midlertidige fraværet. Økt sysselsetting innebærer her at flere faktisk er på jobb.

Midlertidig fravær fra jobb er mindre vanlig blant fedre, men også her var det en liten økning i andelen midlertidig fraværende fra siste halvdel av 1990-tallet. Dette gjelder først og fremst for dem med helt små barn og har trolig sammenheng med bedre permisjonsrettigheter for fedre. Det er likevel fremdeles mor som tar det aller meste av foreldrepermisjonen i barnets første leveår.

### Avtalt arbeidstid

Det har vært en jevn økning i andel mødre med avtalt heltidsarbeid siden begynnelsen av 1990-tallet. Heltid er mest utbredt blant mødre med helt små barn, men mange har da permisjon fra jobben.

Mens flere mødre har heltidsarbeid, er andelen med deltidsarbeid redusert. Det er først og fremst kort deltid som er blitt mindre vanlig. Til tross for en viss nedgang, er deltid fremdeles en vanlig tilpasning blant mødre.

Mødres gjennomsnittlige avtalte arbeidstid har økt. Endringen har sammenheng med forskyvningen fra kort deltid til vanlig heltid. Få mødre har svært lang arbeidstid.

Deltid er lite utbredt blant fedre.

Flere fedre enn før har en avtalt arbeidstid som tilsvarer vanlig full jobb, mens færre har svært lang arbeidstid. Lang arbeidstid er fremdeles mer vanlig blant fedre enn mødre.

Det har vært en viss tilnærming mellom mødres og fedres avtalte arbeidstid siden begynnelsen av 1990-tallet. Dette henger sammen med en nedgang i det korte deltidsarbeidet blant mødre og en reduksjon i andelen fedre med lang arbeidstid.

### Faktisk arbeidstid

Faktisk arbeidstid gir et litt annet bilde av foreldres tidsbruk i yrkeslivet enn hva avtalt arbeidstid gjør. Avviket mellom de to målene er mest markert for mødre med helt små barn, noe som skyldes at mange av disse har permisjon.

I tråd med endringene i den avtalte arbeidstiden, har det vært en viss forskyvning mot mer heltid i mødres faktiske arbeidstid siden begynnelsen av 1990-tallet. Færre har nå en faktisk arbeidstid tilsvarende deltid, mens andelen med lang arbeidstid var stabilt lav i hele perioden.

Samlet sett gir endringene i mødres faktiske arbeidstid små utslag i den gjennomsnittlige faktiske arbeidstiden. Økningen i andelen med innsats tilsvarende full jobb oppveies altså av mer midlertidig fravær.

Gjennomsnittlig faktisk arbeidstid for sysselsatte mødre ligger betydelig under gjennomsnittlig avtalt arbeidstid. Forskjellen er særlig stor for dem med helt små barn ettersom mange da har foreldrepermisjon.

Også for fedre er det større spredning i den faktiske enn i den avtalte arbeidstiden. Andelen som faktisk er på jobb tilsvarende vanlig fulltid er betydelig lavere enn andelen som har avtale om fulltid. Samtidig er det flere som jobber mindre enn fulltid og flere som jobber mer enn hva den avtalte arbeidstiden skulle tilsi.

Det var noen flere sysselsatte fedre som var borte fra jobb i undersøkelsesuken i 2004 enn i 1991. Økningen gjaldt i sin helhet for dem med de minste barna. Midlertidig fravær var like vanlig blant fedre med ettåringer som blant fedre med barn under ett år. Dette kan indikere at far er en buffer hjemme når mor skal tilbake til jobb etter endt permisjon.

Også for fedre ligger gjennomsnittlig faktisk arbeidstid noe under gjennomsnittlig avtalt arbeidstid, men forskjellen er mindre enn for mødre. Det har vært en klar nedgang i fedres faktiske arbeidstid siden 1991, særlig blant dem med helt små barn.

### Kjønnsforskjeller i arbeidstid

Ettersom mødre har økt sin faktiske arbeidstid mens fedre har redusert sin, er forskjellene mellom mødres og fedres arbeidstid blitt noe mindre.

Kjønnsforskjellen i faktisk arbeidstid er større enn kjønnsforskjellen i avtalt arbeidstid. Dette skyldes i hovedsak at mødre har mer midlertidig fravær enn fedre.

Til tross for en klar utjevning, var det altså fremdeles betydelige kjønnsforskjeller i foreldres tid til yrkesarbeid i 2004. Forskjellen er særlig stor når barna er helt små. Det er imidlertid viktig å huske på at mødre med små barn har en langt sterkere tilknytning til arbeidsmarkedet enn det som kommer fram når det gjelder den faktiske arbeidstiden. Gode permisjonsordninger gjør det mulig å ha en formell tilknytning til yrkeslivet også i perioder med mye barneomsorg.

## 1.3. Sysselsetting og midlertidig fravær

### 1.3.1. Mindre kjønnsforskjeller i foreldres sysselsettingsmønster

Perioden fra 1991 til 2004 var preget av varierte konjunkturer på arbeidsmarkedet, med stagnasjon og nedgang i sysselsettingen og økende ledighet i de første årene, etterfulgt av en i hovedsak motsatt utvikling fram mot 1998/1999. Da ble arbeidsmarkedsforholdene til en viss grad forverret, men denne utviklingen ser nå ut til å ha snudd. Sysselsettingsmønsteret blant mødre og fedre varierer imidlertid lite med disse konjunkturene.

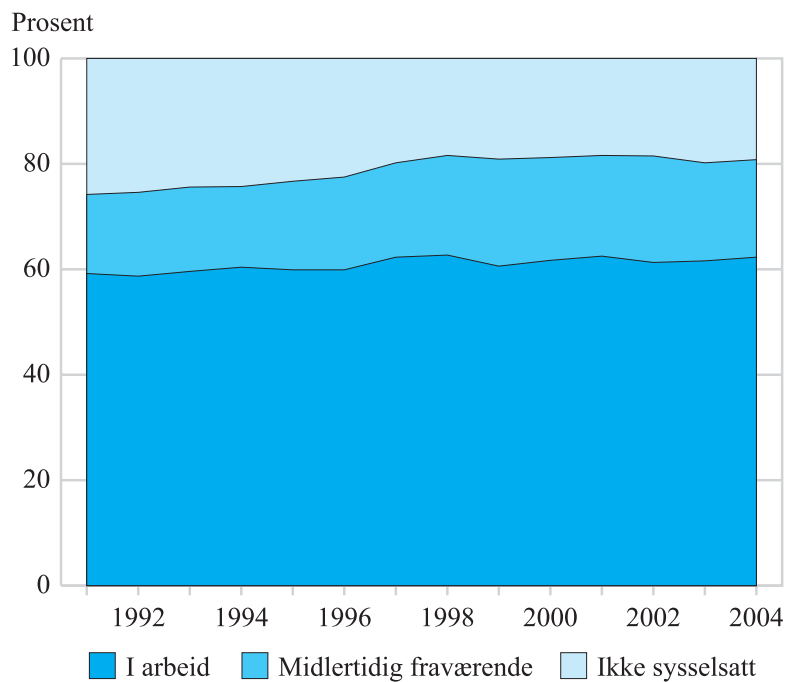
#### *Mødre*

Det har vært en klar økning i andelen sysselsatte mødre siden begynnelsen av 1990-tallet. I 1991 var 74 prosent av mødre med barn 0-15 år sysselsatt, mot 81 prosent i 2004 (jf. figur 1.1). Økningen fant i hovedsak sted fram til 1997. Arbeidsledigheten blant mødre har vært forholdsvis lav i hele perioden; 3 prosent av mødrene var arbeidsledige i 1991, og andelen var omtrent den samme i 2004.<sup>3</sup> Andelen mødre utenfor arbeidsstyrken har gått ned, fra 23 prosent i 1991 til 17 prosent i 2004.

Sysselsettingsutviklingen har grovt sett fulgt det samme mønsteret for mødre med små og store barn i perioden, men det er en noe sterkere økning i andelen sysselsatte blant dem med barn under syv år enn blant dem med større barn. Aller størst har økningen vært blant dem med barn tre til seks år, noe som er i tråd med den sterke veksten i antall barnehageplasser for barn i denne aldersgruppen. 82 prosent av mødrene med barn tre til seks år var sysselsatt i 2004, mot 73 prosent i 1991. Barnas alder fikk noe mindre betydning for mødres tilknytning til arbeidsmarkedet i perioden, men fremdeles er andelen sysselsatte klart lavere blant dem med små barn enn blant dem med større barn. Dette framgår også tydelig når figurene 1.2 og 1.3 sammenlignes.

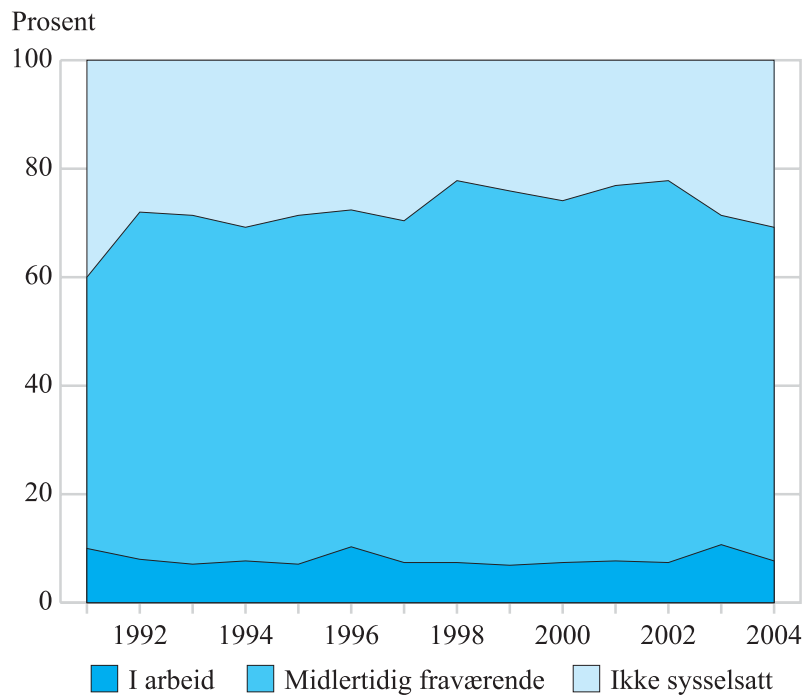
<sup>3</sup> I den løpende arbeidsmarkedsstatistikken vises andelen arbeidsledige som prosent av arbeidsstyrken. Her vises det prosentandelen av alle mødre.

**Figur 1.1. Andel i arbeid, midlertidig fraværende og ikke sysselsatt av alle gifte/samboende mødre med yngste barn 0-15 år. 1991-2004. Prosent.**



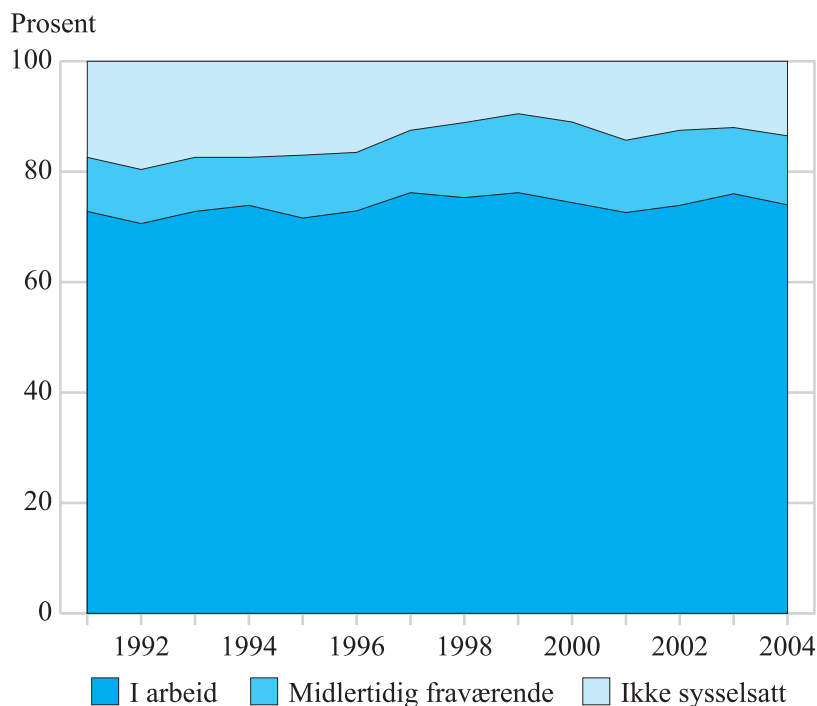
Kilde: AKU

**Figur 1.2. Andel i arbeid, midlertidig fraværende og ikke sysselsatt av alle gifte/samboende mødre med yngste barn 0 år. 1991-2004. Prosent.**



Kilde: AKU

Figur 1.3. Andel i arbeid, midlertidig fraværende og ikke sysselsatt av alle gifte/samboende mødre med yngste barn 11-15 år. 1991-2004. Prosent.

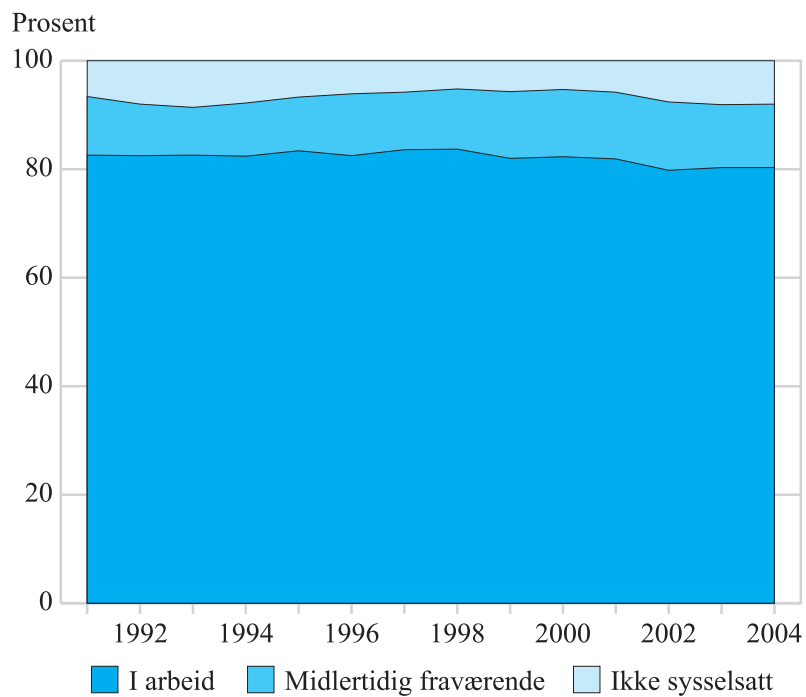


Kilde: AKU

#### Fedre

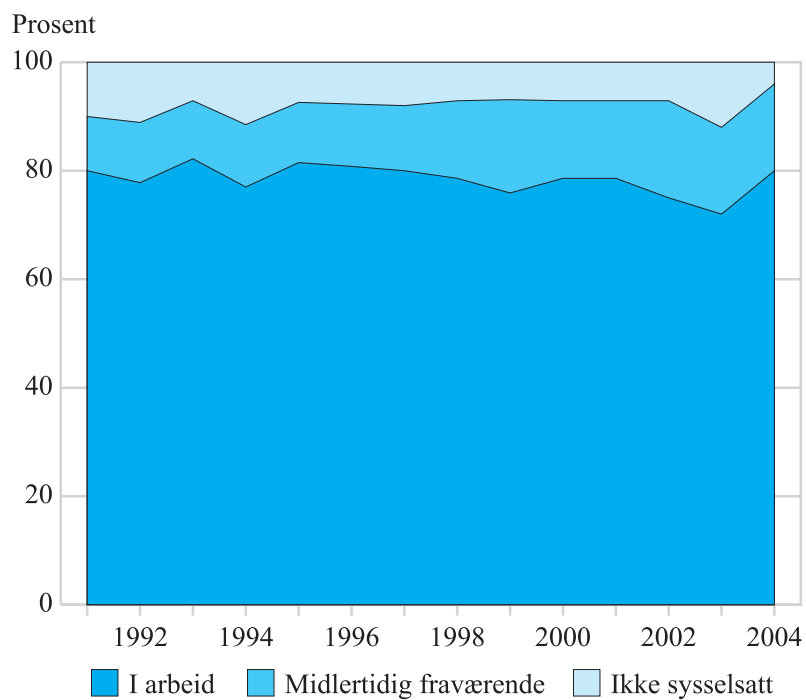
Sysselsettingen blant fedre var meget høy gjennom hele 1990-tallet og fram til 2004 (jf. figur 1.4). I 2004 var 92 prosent av fedrene sysselsatt, og i 1991 var andelen 93 prosent. Arbeidsledigheten var relativt lav i hele perioden, men varierte noe fra år til år. I 1991 var 3 prosent av fedrene arbeidsledige. Andelen var omtrent den samme i 2004. I årene 1997 til 2001 var andelen under 2 prosent. Andelen fedre utenfor arbeidsstyrken var stort sett jevnt lav i hele perioden. Skiftende konjunkturer på 1990-tallet innebar forholdsvis små variasjoner her. Likevel har andelen utenfor arbeidsstyrken økt svakt i perioden for fedre med barn i alle aldre. På samme måte som gifte/samboende mødre har noe lavere ledighet enn kvinner totalt, har gifte/samboende fedre lavere ledighet enn alle menn sett under ett. I første halvdel av 1990-tallet var det likevel visse konjunkturvariasjoner også blant fedre. I bunnårene 1992 og 1993 var det en høyere arbeidsledighet blant fedre enn i perioden for øvrig. Det var særlig fedre med helt små barn som ble rammet av ledighet. Også på slutten av perioden, i 2003 og 2004, var det forholdsvis høye ledighetstall for fedre med barn under syv år. Vel 3 prosent av fedrene med så små barn var da arbeidsledige.

Figur 1.4. Andel i arbeid, midlertidig fraværende og ikke sysselsatt av alle gifte/samboende fedre med yngste barn 0-15 år. 1991-2004. Prosent.



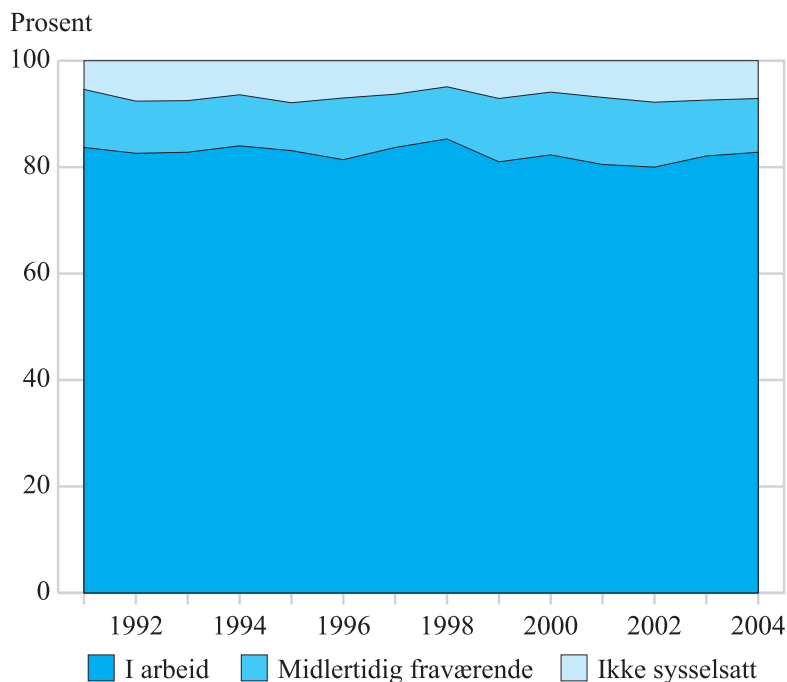
Kilde: AKU

Figur 1.5. Andel i arbeid, midlertidig fraværende og ikke sysselsatt av alle gifte/samboende fedre med yngste barn 0 år. 1991-2004. Prosent.



Kilde: AKU

Figur 1.6. Andel i arbeid, midlertidig fraværende og ikke sysselsatt av alle gifte/samboende fedre med yngste barn 11-15 år. 1991-2004. Prosent.



Kilde: AKU

Ulikt hva som er tilfellet for mødre, har yngste barns alder liten betydning for sysselsettingsnivået blant fedre. Uansett barnas alder er vel ni av ti gifte/samboende fedre sysselsatt (jf. figurene 1.4, 1.5 og 1.6).

Ettersom det har vært en viss økning i andelen sysselsatte mødre, mens sysselsettingsnivået blant fedre har vært ganske stabilt, er det mindre kjønnsforskjeller i foreldres sysselsettingsmønster i dag enn ved inngangen til 1990-tallet. Blant foreldre med barn 0-15 år var det 19 prosentpoeng flere sysselsatte fedre enn mødre i 1991. I 2004 var forskjellen omtrent 11 prosentpoeng.

### 1.3.2. Mer midlertidig fravær blant mødre og fedre med små barn

Den økte sysselsettingen blant mødre innebærer at stadig flere har et arbeidsforhold eller en arbeidskontrakt. Det er imidlertid ikke alle sysselsatte som faktisk er på jobb. Mange er midlertidig fraværende i den aktuelle undersøkelsesuken pga. sykdom, ferie, avspasering eller permisjon. Blant foreldre med små barn er mange borte fordi de har foreldrepermisjon.

#### Mødre

For mødres del var det på 1990-tallet en sterkere økning i andelen midlertidig fraværende enn i andelen som faktisk var i arbeid. Dette gjelder for alle mødre sett under ett, men er særlig tydelig for dem med små barn. For mødre med null- til toåringer økte andelen midlertidig fraværende fra 25 prosent til 33 prosent i tiden 1991 til 2004, mens andelen som faktisk var i arbeid, gikk ned fra 41 til 39 prosent. Det er særlig mødre med barn under ett år som i stor grad er borte fra jobben, noe som har sammenheng med at svært mange da har permisjon. I 2004 var godt og vel 60 prosent av dem med nullåringer borte fra jobben i undersøkelsesuken, mens bare 8 prosent faktisk var i arbeid (jf. figur 1.2). Blant mødre med ettåringer var 30 prosent borte fra jobben i undersøkelsesuken, mens 40 prosent faktisk var i arbeid. Andelen midlertidig fraværende er betydelig lavere for dem med toåringer, om lag 17 prosent, mens den ser ut til å stabilisere seg på vel 12 prosent når yngste barn er tre år.

Siden begynnelsen av 1990-tallet har altså flere mødre fått en formell tilknytning til arbeidsmarkedet med de rettigheter og plikter dette gir. For mødre med små barn innebærer imidlertid ikke dette at de bruker mer tid i yrkeslivet ettersom flere enn før er midlertidig borte fra arbeid. Utviklingen må sees i sammenheng med de bedrede rettighetene til betalt og ubetalt foreldrepermisjon i perioden. En lignende utvikling fant sted blant svenske mødre da foreldrepermisjonen ble utvidet der på 1980-tallet (Jonung og Persson 1993). Gode permisjonsordninger har altså gjort det mulig for mødre å beholde tilknytningen til yrkeslivet mens de har små barn, men det er viktig å være klar over at andelen sysselsatte lett kan gi et overdrevent bilde av hvor mye mødre jobber mens barna er små. Svært mange registreres som sysselsatte, men er i praksis hjemme med permisjon.

For mødre med eldre barn er bildet annerledes. Både for dem med tre- til seksåringer og dem med syv- til tiåringer økte andelen som faktisk var i arbeid med om lag fem prosentpoeng i perioden. Henholdsvis 69 og 72 prosent av mødre i disse gruppene var faktisk i arbeid i 2004, mens 12-13 prosent var midlertidig borte fra jobben. Økningen i det midlertidige fraværet var her ganske beskjeden. Den økte andelen sysselsatte innebærer her altså at flere faktisk var på jobb. Dette rimer godt med den sterke satsingen på barnehager og skolefritidsordninger, som gjør det lettere for mødre med barn i disse aldersgruppene å delta i yrkeslivet.

### *Fedre*

Midlertidig fravær er langt mindre utbredt blant fedre enn mødre, men også for fedre var det en viss økning i fraværet fra siste halvdel av 1990-tallet (figurene 1.4, 1.5 og 1.6). Dette gjelder først og fremst for dem med helt små barn. Mens 10 prosent av fedrene med null- til toåringer var borte fra jobb i hele undersøkelsesuken i 1991, var andelen 14 prosent i 2004. I og med at økningen i det midlertidige fraværet kom før utvidelsen av antall feriedager, er det rimelig å se endringen i fraværet i sammenheng med fedres bedrede permisjonsrettigheter på 1990-tallet. Evalueringen av fedrekvoten har vist at det store flertallet av fedre benytter seg av denne (Brandth og Kvande 2001). Andelen midlertidig fraværende er høyest for dem med null- og ettåringer. Om lag 16 prosent av fedrene var da borte i referanseuken. Når barna er eldre, er andelen midlertidig fraværende om lag 10 prosent. Også for fedre er det altså slik at det midlertidige fraværet er høyere blant dem med helt små barn enn blant dem med større barn, men forskjellen er langt mer beskjeden enn for mødres del. Dette gjenspeiler at det fremdeles er mødre som tar mesteparten av foreldrepermisjonen, særlig i barnets første leveår. Mens det for mødre finnes atskillig mer midlertidig fravær blant dem med nullåringer enn blant dem med ettåringer, har fedre med ettåringer like mye fravær som fedre med nullåringer.

Politiske insentiver for å få fedre til å engasjere seg mer hjemme og ta en større del av foreldrepermisjonen, slik som innføring av fedrekvoten og selvstendige permisjonsrettigheter for fedre, ser altså ut til å ha hatt en forholdsvis beskjeden effekt hittil. En viss endring kan imidlertid spores ved at noen flere er borte fra jobben mens barna er under to år. Muligens vil utvidelsen av fedrekvoten i 2005 og 2006 bidra til mer midlertidig fravær blant fedre i tiden framover.

### **1.3.3. Stor kjønnsforskjell i andelen som er på jobb når barna er små**

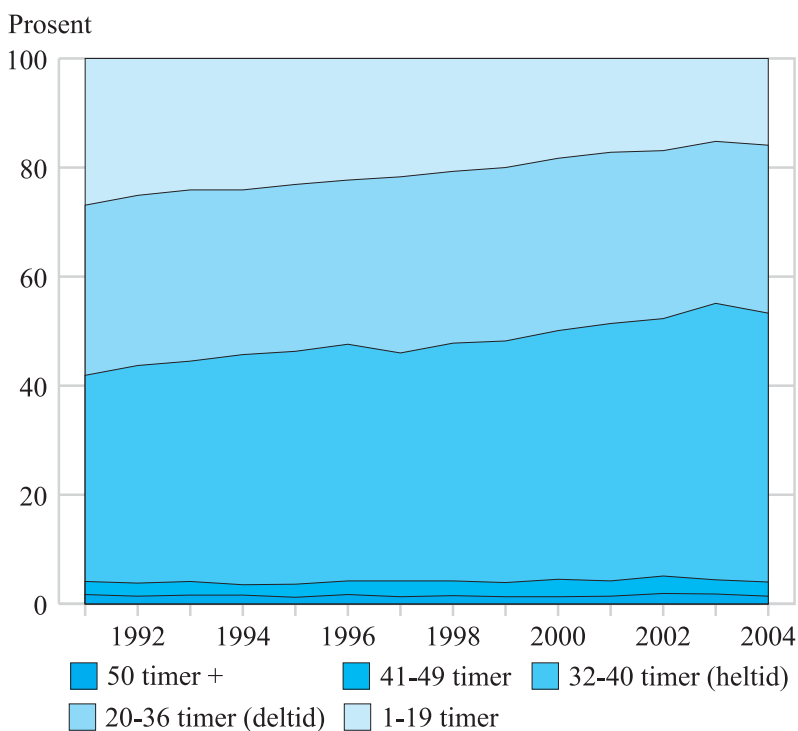
Ettersom mødre har betydelig mer midlertidig fravær enn fedre, er kjønnsforskjellen i andelen som faktisk er i arbeid, mer markert enn forskjellen i andelen sysselsatte. Dette gjelder generelt for foreldre med barn 0-15 år, men er mest tydelig for dem med de yngste barna. Blant dem med nullåringer var 80 prosent av fedrene, mot bare 8 prosent av mødrene, faktisk i arbeid i referanseuken i 2004. For dem med ettåringer var de tilsvarende andelene henholdsvis 74 og 40 prosent, mens andelene for dem med toåringer var henholdsvis 83 og 60 prosent. For foreldre med de største barna, 11-15 år, er derimot kjønnsforskjellen ganske beskjeden. Her var 83 prosent av fedrene i arbeid i undersøkelsesuken, mens andelen blant mødre var 74 prosent.

## 1.4. Avtalt arbeidstid

### 1.4.1. Mer heltid blant mødre og fedre

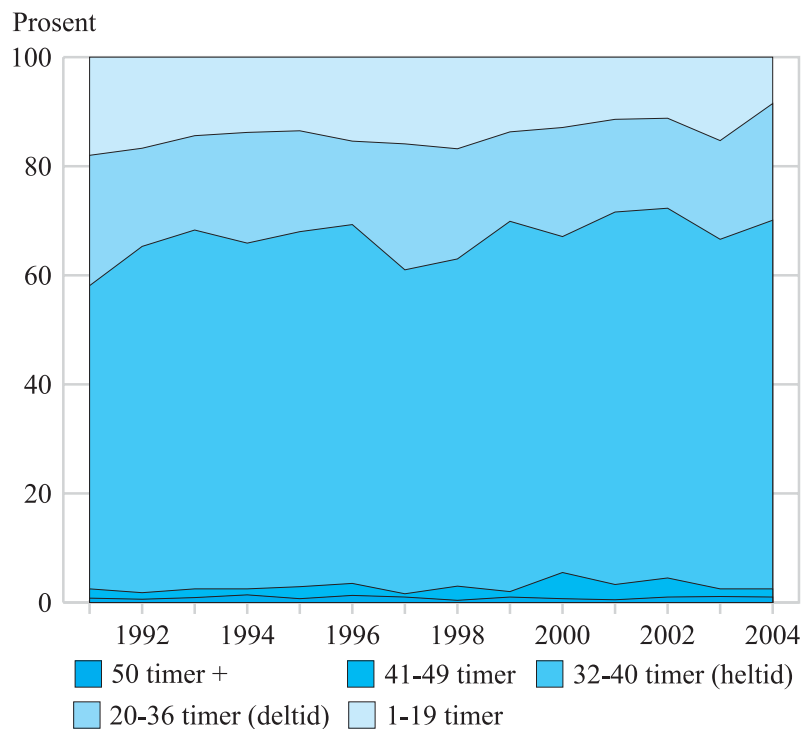
I AKU kartlegger man både avtalt arbeidstid og faktisk arbeidstid i timer per uke. Hvilket av disse målene som er mest hensiktsmessig, avhenger av hvilken problemstilling som belyses. Den avtalte arbeidstiden utløser en del rettigheter og plikter og viser folks formelle tilknytning til yrkeslivet. Den faktiske arbeidstiden viser hvor mye tid folk faktisk bruker til yrkesarbeid og er trolig et bedre mål for å vise likedeling av arbeid mellom mødre og fedre, og også grad av tidspress og travelhet. Det kan være store avvik mellom folks avtalte arbeidstid på den ene siden og deres faktiske arbeidstid på den andre. Noen jobber mer enn arbeidstidsavtalen tilsier, mens andre jobber mindre. Som vist ovenfor, er det også mange som er borte fra jobb pga. ferie, sykdom, permisjon eller andre forhold. I dette avsnittet vises foreldres avtalte arbeidstid, både ved prosentfordelinger og gjennomsnittsberegninger.

Figur 1.7. Sysselsatte gifte/samboende mødre med yngste barn 0-15 år etter avtalt arbeidstid. 1991-2004. Prosent.



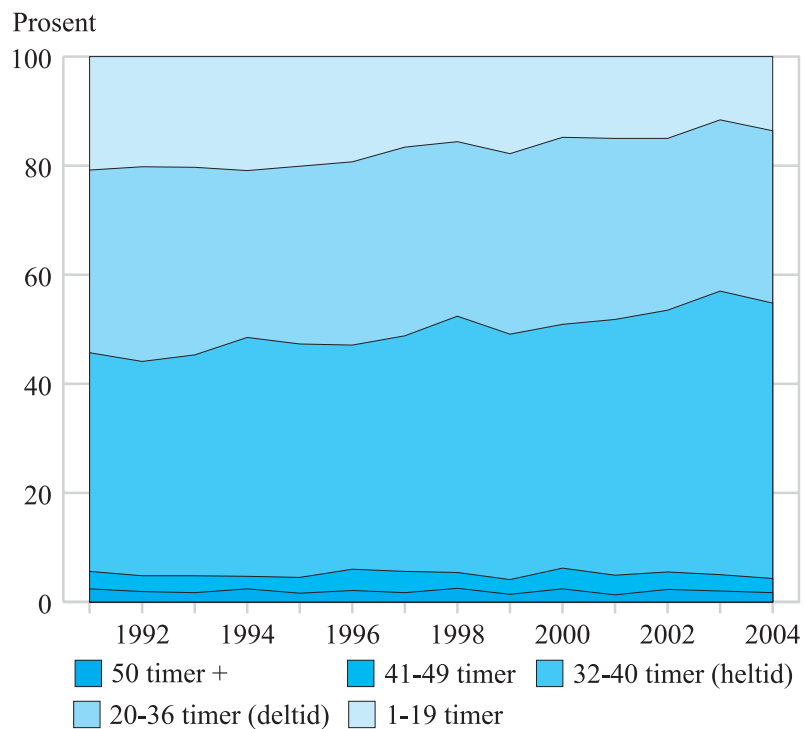
Kilde: AKU

Figur 1.8. Sysselsatte gifte/samboende mødre med yngste barn 0 år etter avtalt arbeidstid. 1991-2004. Prosent.



Kilde: AKU

Figur 1.9. Sysselsatte gifte/samboende mødre med yngste barn 11-15 år etter avtalt arbeidstid. 1991-2004. Prosent.



Kilde: AKU

## Mødre

Tabell 1.1 viser fordelinger for avtalt arbeidstid for sysselsatte mødre med barn 0-15 år, i grupper for yngste barns alder. Figurene 1.7, 1.8 og 1.9 viser de samme fordelingene for mødre med barn 0-15 år, 0 år og 11-15 år.<sup>4</sup> Det var en ganske jevn økning i andelen mødre med avtalt heltidsarbeid i den gjeldende perioden. Omtrent halvparten av de sysselsatte mødre hadde vanlig heltidsarbeid (32-40 timer per uke) i 2004, mens andelen i 1991 var 38 prosent. Økningen gjelder, i noe ulik grad, for mødre med barn i alle aldersgrupper. Ulikt hva som kanskje kunne forventes, er andelen med vanlig heltid høyest blant mødre med de minste barna. Hele 56 prosent av mødre med barn null til to år hadde en slik arbeidstid i 2004. Det er mødre med nullåringer som trekker opp denne andelen (figur 1.8). I 2004 hadde så mye som 68 prosent av mødre med så små barn en avtalt arbeidstid på 32-40 timer per uke. Som vist i forrige avsnitt, er de aller fleste av disse midlertidig borte fra jobben. De blir altså registrert som sysselsatte med den arbeidstiden de hadde før de gikk i permisjon, og dette er ofte heltid. De regnes da som heltidsarbeidende i hele permisjonstiden. En del vil trolig redusere arbeidstiden når permisjonen er slutt. Dermed er det betydelig færre med fulltidsarbeid blant mødre med ett- og toåringer enn blant dem med nullåringer. Blant mødre med barn tre til ti år, har omtrent 45 prosent en avtalt arbeidstid tilsvarende vanlig heltid. Blant dem med de eldste barna er andelen noe høyere, omtrent 50 prosent.

Arbeid utover vanlig full tid er lite utbredt blant mødre. Knappt 5 prosent av de sysselsatte har en avtalt arbeidstid på mer enn 40 timer per uke. Dette mønsteret har endret seg lite siden begynnelsen av 1990-tallet, og det er liten forskjell mellom mødre med barn i ulike aldersgrupper. Selv blant dem med de eldste barna var det under 5 prosent som hadde avtale om mer enn fulltid i 2004.

---

<sup>4</sup> Det minnes om at avtalt/vanlig arbeidstid her regnes som summen av arbeidstiden i hoved- og eventuelle biyrker. I 2004 hadde omtrent 8 prosent både av mødre og fedrene mer enn ett arbeidsforhold.

Tabell 1.1. Sysselsatte gifte/samboende mødre med barn 0-15 år etter avtalt arbeidstid, i grupper for yngste barns alder. Prosent.

	1991	1992	1993	1994	1995	1996	1997	1998	1999	2000	2001	2002	2003	2004	Endring 1991-2004
<b>1-19 timer</b>															
Barn 0-15 år	26,9	25,1	24,1	24,1	23,1	22,3	21,7	20,7	20,0	18,3	17,2	16,9	15,2	15,9	-11,0
Barn 0-2 år	26,0	22,9	22,9	21,3	21,5	20,2	23,5	21,1	19,9	19,8	17,0	16,0	17,9	15,9	-10,1
Barn 3-6 år	31,0	30,7	28,2	28,3	25,5	25,3	22,2	23,5	22,3	19,9	19,5	18,9	15,5	18,1	-12,9
Barn 7-10 år	30,6	26,9	25,1	25,7	25,2	24,2	23,4	21,5	19,5	17,4	16,6	17,3	15,3	15,4	-15,2
Barn 11-15 år	20,8	20,2	20,3	20,9	20,1	19,3	16,6	15,6	17,8	14,8	15,0	15,0	11,6	13,6	-7,2
<b>20-36 timer (deltid)</b>															
Barn 0-15 år	31,2	31,2	31,4	30,2	30,6	30,1	32,3	31,5	31,8	31,6	31,4	30,8	29,7	30,8	-0,4
Barn 0-2 år	25,7	25,0	26,5	26,1	25,5	24,6	26,0	27,6	26,2	25,8	23,9	24,2	22,7	25,2	-0,5
Barn 3-6 år	32,7	29,4	30,1	30,4	31,8	31,6	35,0	32,5	34,4	33,5	34,0	32,9	33,4	31,7	-1,0
Barn 7-10 år	34,0	37,1	36,4	35,1	33,4	31,9	34,4	35,0	34,5	34,3	36,2	35,6	31,8	35,2	+1,2
Barn 11-15 år	33,5	35,7	34,4	30,6	32,6	33,6	34,6	32,0	33,1	34,3	33,2	31,5	31,4	31,6	-1,9
<b>32-40 timer (heltid)</b>															
Barn 0-15 år	37,8	39,9	40,5	42,8	43,4	41,8	43,6	44,2	45,6	47,2	47,2	47,2	50,7	49,4	+11,6
Barn 0-2 år	46,1	49,6	47,7	50,0	50,4	51,8	47,3	48,2	50,8	50,7	55,5	55,5	56,2	55,7	+9,6
Barn 3-6 år	31,7	36,3	37,3	37,8	38,7	39,0	38,2	40,1	39,5	42,3	42,5	42,9	46,6	45,9	+14,2
Barn 7-10 år	31,5	31,5	34,3	35,9	38,5	40,1	38,1	38,9	41,1	44,0	42,7	41,6	47,8	45,1	+13,6
Barn 11-15 år	40,1	39,3	40,4	43,8	42,8	41,1	43,3	47,0	44,9	44,7	46,9	48,0	52,0	50,5	+10,4
<b>41-49 timer</b>															
Barn 0-15 år	2,4	2,4	2,5	1,9	2,4	2,5	2,9	2,7	2,6	3,2	2,8	3,2	2,6	2,6	+0,2
Barn 0-2 år	1,3	1,8	1,9	1,7	1,7	1,8	2,2	2,0	2,2	3,0	2,2	2,8	2,1	2,1	+0,8
Barn 3-6 år	2,6	2,6	2,5	2,0	2,8	2,7	3,4	2,9	2,6	2,8	2,9	3,6	2,5	2,6	0,0
Barn 7-10 år	2,6	2,6	2,4	1,7	1,9	1,8	2,3	2,9	3,1	3,4	2,5	3,2	3,0	3,0	+0,4
Barn 11-15 år	3,2	2,9	3,1	2,3	2,9	3,9	3,9	2,9	2,7	3,8	3,6	3,2	3,0	2,6	-0,6
<b>50 timer +</b>															
Barn 0-15 år	1,7	1,4	1,6	1,6	1,2	1,7	1,3	1,5	1,3	1,3	1,4	1,9	1,8	1,4	+0,3
Barn 0-2 år	0,9	0,8	1,1	0,9	0,8	1,5	0,9	1,2	0,9	0,7	1,3	1,4	1,1	1,1	+0,2
Barn 3-6 år	1,9	1,0	1,9	1,6	1,3	1,4	1,2	1,0	1,2	1,4	1,0	1,7	2,1	1,6	-0,3
Barn 7-10 år	1,4	1,9	1,7	1,5	1,0	2,0	1,7	1,7	1,9	1,0	2,0	2,2	2,1	1,3	-0,1
Barn 11-15 år	2,4	1,9	1,7	2,4	1,6	2,1	1,7	2,5	1,4	2,4	1,3	2,3	2,0	1,7	-0,7

### Fedre

Flere fedre enn før har nå en avtalt arbeidstid som tilsvarer en vanlig full jobb (32-40 timer per uke). 78 prosent av de sysselsatte fedrene hadde en slik tilpasning i 2004, mot 73 prosent i 1991 (tabell 1.2 og figur 1.10). Økningen i andelen med vanlig fulltid skjedde fram til 2001 og har siden ligget stabilt på omtrent 78 prosent. Det er liten variasjon etter yngste barns alder i andelen med denne arbeidstiden.

Mens vanlig fulltid er blitt mer utbredt, er det færre fedre enn før som har lang arbeidstid. Det er særlig de svært lange arbeidsukene på minst 50 timer som er blitt mindre vanlige. I 2004 hadde 9 prosent av fedrene så lang arbeidstid, mot nesten 15 prosent i 1991. Nedgangen var forholdsvis jevn i hele perioden og gjaldt uansett yngste barns alder, om enn i noe ulik grad. Det er også blitt noe mindre vanlig med arbeidsuker på 41-49 timer, men nedgangen her er mer beskjeden enn reduksjonen i den svært lange arbeidstiden.

Selv om færre fedre enn før har lang avtalt arbeidstid, er dette fremdeles betydelig mer utbredt blant fedre enn blant mødre. I 2004 hadde fremdeles vel 16 prosent av de sysselsatte fedrene en arbeidstid som oversteg vanlig heltid, mens dette altså bare gjaldt 4 prosent av mødrene.

Tabell 1.2. Sysselsatte gifte/samboende fedre med barn 0-15 år etter avtalt arbeidstid, i grupper for yngste barns alder. Prosent.

	1991	1992	1993	1994	1995	1996	1997	1998	1999	2000	2001	2002	2003	2004	Endring 1991-2004
<b>1-19 timer</b>															
Barn 0-15 år	1,2	1,3	1,4	1,4	1,3	1,2	1,2	1,5	1,5	1,7	1,6	1,4	1,8	2,4	+1,2
Barn 0-2 år	1,3	1,9	1,5	2,0	1,4	1,4	1,6	2,2	2,1	2,2	1,9	1,4	2,3	2,7	+1,4
Barn 3-6 år	1,0	1,2	1,3	0,9	1,1	1,2	1,0	1,1	1,0	1,5	1,4	1,3	1,6	2,5	+1,5
Barn 7-10 år	1,4	0,9	1,0	1,4	1,4	1,3	1,0	1,0	1,9	1,9	1,3	1,0	1,6	2,6	+1,4
Barn 11-15 år	1,3	1,0	1,8	1,2	1,1	1,0	1,0	1,4	1,0	1,0	1,8	1,7	1,6	1,6	+0,3
<b>20-36 timer (deltid)</b>															
Barn 0-15 år	2,6	2,6	2,2	2,2	2,5	2,9	3,0	2,5	3,0	2,6	2,7	2,3	3,0	3,1	+0,5
Barn 0-2 år	2,5	3,1	2,3	2,4	2,8	3,5	3,6	2,6	2,8	2,4	3,1	2,4	3,6	3,8	+1,3
Barn 3-6 år	2,8	1,7	1,9	2,3	2,5	3,0	2,9	2,5	3,3	3,5	2,4	2,1	2,6	3,3	+0,5
Barn 7-10 år	2,1	2,7	2,3	2,4	2,2	3,1	2,5	2,1	3,0	2,3	2,6	2,6	2,9	2,4	+0,3
Barn 11-15 år	2,8	2,7	2,1	1,7	2,1	1,8	2,7	3,0	2,9	1,9	2,4	2,4	2,8	2,6	+0,2
<b>32-40 timer (heltid)</b>															
Barn 0-15 år	72,6	74,4	75,4	76,2	76,3	73,3	74,5	75,6	75,9	77,4	78,7	78,1	78,2	78,1	+5,5
Barn 0-2 år	75,3	76,1	78,1	78,7	77,7	74,7	76,5	78,1	77,4	80,0	80,5	79,3	79,7	79,7	+4,4
Barn 3-6 år	72,1	74,9	74,9	76,7	77,3	74,2	74,2	76,1	77,1	76,8	78,6	78,6	78,7	76,6	+4,5
Barn 7-10 år	69,8	71,6	74,4	75,2	73,7	70,6	73,8	74,9	73,0	74,9	78,2	76,4	77,9	77,9	+8,1
Barn 11-15 år	71,9	74,0	73,2	73,0	75,1	72,4	72,5	71,5	75,0	76,9	76,7	77,5	76,0	77,9	+6,0
<b>41-49 timer</b>															
Barn 0-15 år	9,0	8,0	7,8	7,5	7,8	9,0	8,6	8,5	8,1	8,0	7,0	8,0	7,4	7,3	-1,7
Barn 0-2 år	8,5	7,6	6,6	6,0	7,2	8,5	8,7	8,2	8,0	7,5	5,9	8,8	7,9	6,0	-2,5
Barn 3-6 år	9,3	7,6	8,8	8,0	7,0	8,3	7,9	9,0	8,1	8,0	7,2	8,2	7,4	7,4	-1,9
Barn 7-10 år	9,3	8,0	8,3	7,6	9,3	9,4	8,4	8,5	9,3	9,4	7,3	7,2	6,9	7,5	-1,8
Barn 11-15 år	8,8	8,8	7,7	8,5	8,6	10,4	9,6	8,2	7,2	7,5	7,9	7,2	7,0	8,8	0,0
<b>50 timer +</b>															
Barn 0-15 år	14,7	13,7	13,3	12,7	12,2	13,5	12,8	11,9	11,4	10,2	10,0	10,2	9,6	9,1	-5,6
Barn 0-2 år	12,3	11,3	11,5	10,8	10,9	11,9	9,7	9,0	9,6	7,9	8,6	8,1	6,6	7,7	-4,6
Barn 3-6 år	14,8	14,6	13,2	12,1	12,2	13,2	14,1	11,3	10,5	10,2	10,4	9,9	9,6	10,0	-4,8
Barn 7-10 år	17,4	16,8	14,0	13,4	13,5	15,6	14,3	13,5	12,8	11,4	10,6	12,8	10,6	9,6	-7,8
Barn 11-15 år	15,2	13,5	15,1	15,5	13,1	14,5	14,2	16,0	13,8	12,7	11,1	11,1	12,5	9,2	-6,0

#### 1.4.2. Deltid fremdeles vanlig blant mødre, men sjelden blant fedre

##### Mødre

Parallelt med at heltidsarbeid er blitt vanligere, er det blitt færre mødre med deltid. Det er særlig kort deltid (1-19 timer per uke) som er mindre utbredt enn før. For mødre med barn 0-15 år generelt, sank andelen sysselsatte med kort deltid fra 27 prosent i 1991 til 16 prosent i 2004. Nedgangen fant sted både blant dem med små og store barn, men i noe ulik grad. I 2004 var andelen med kort deltid omtrent den samme blant mødre med barn i alle aldre (jf. tabell 1.1 og figurene 1.7, 1.8 og 1.9).

Lang deltid (20-36 timer per uke) er nå atskillig mer utbredt enn kort deltid. I 2004 hadde 31 prosent av de sysselsatte mødrene en avtalt arbeidstid som tilsvarte lang deltid. Dette var omtrent samme andel som i 1991. Mens kort deltid er blitt mindre vanlig, har det altså vært liten endring i andelen med lang deltid. Lang deltid er minst vanlig blant mødre med helt små barn, men for øvrig varierer utbredelsen av en slik ordning lite med yngste barns alder.

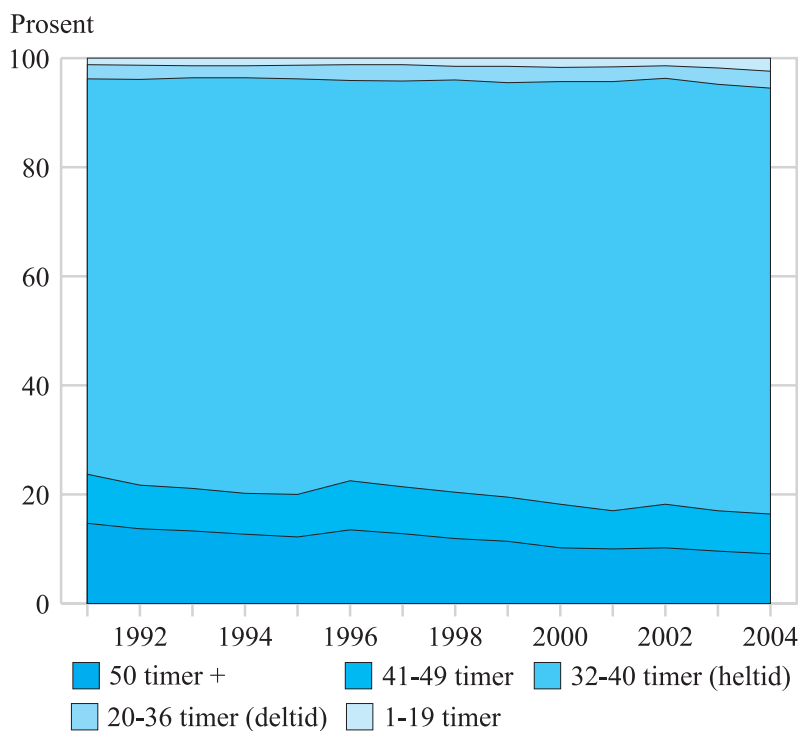
Selv om deltidsarbeid er blitt noe mindre vanlig, er slike tilpasninger fremdeles svært utbredt blant mødre. I internasjonal sammenheng, og også i Norden, skiller norske kvinner seg ut med en forholdsvis høy deltidsandel (Bø 2004). Nesten halv-

parten av mødrene i Norge, 47 prosent, har altså fremdeles en avtale om mindre enn full jobb. Selv når barna er ganske store, er deltidsandelen betydelig. 45 prosent av de sysselsatte mødrene med barn 11-15 år hadde deltidsarbeid i 2004, men dette er altså i hovedsak lang deltid.

### Fedre

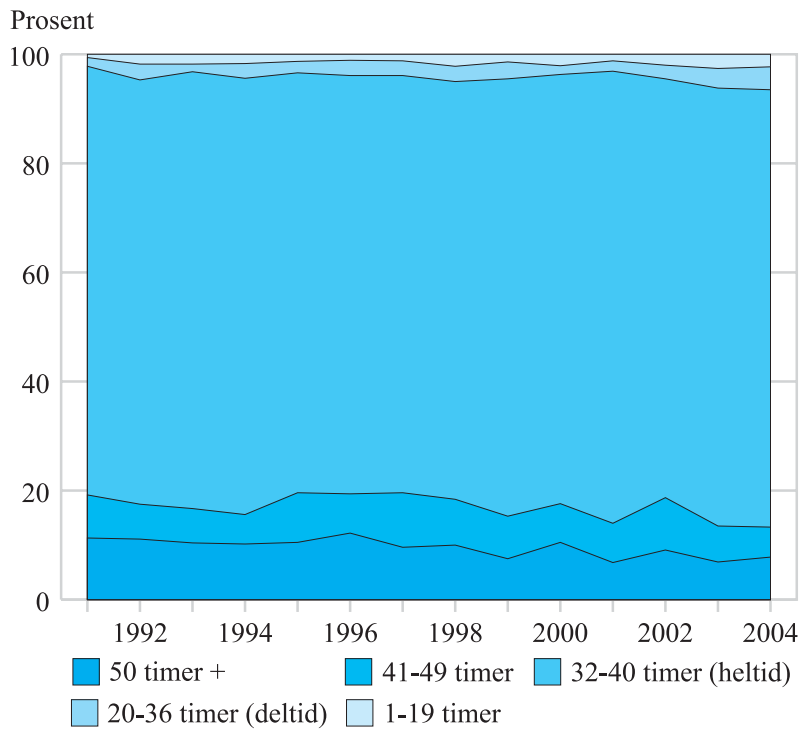
Deltid er atskillig mindre vanlig blant fedre enn blant mødre, og det var kun beskjedne endringer i andelen fedre med en avtale om deltidsarbeid i den perioden som gjelder her (tabell 1.2 og figurene 1.10, 1.11 og 1.12). Oppfordringene om en mer aktiv familierolle har altså ikke resultert i mer deltid. I 2004 hadde bare om lag 5 prosent av de sysselsatte fedrene avtale om enten kort eller lang deltid, og dette var bare marginalt mer enn i 1991 da andelen var knapt 4 prosent. Det er også små forskjeller etter yngste barns alder i andelen fedre med deltid.

Figur 1.10. Sysselsatte gifte/samboende fedre med yngste barn 0-15 år etter avtalt arbeidstid. 1991-2004. Prosent.



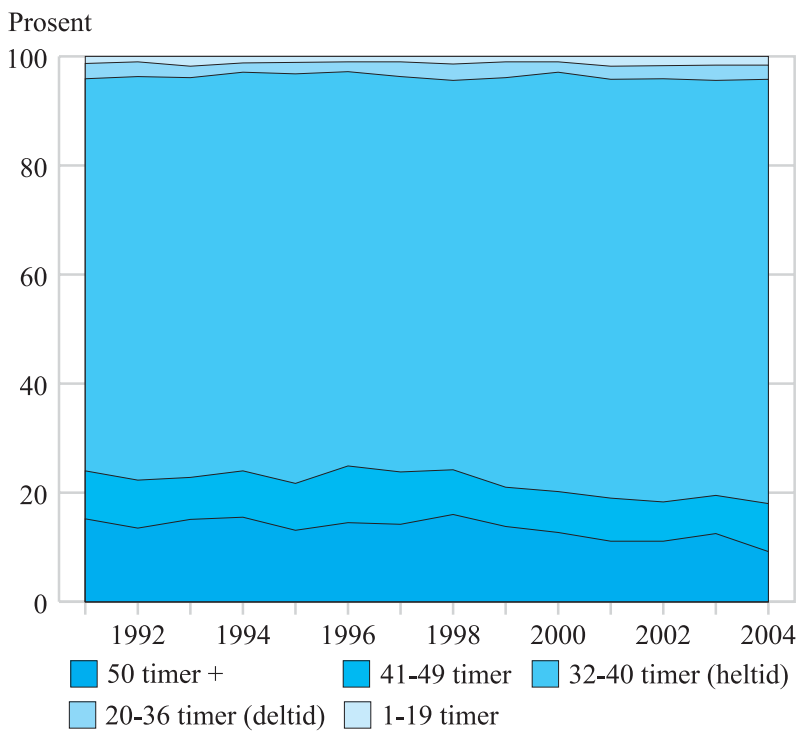
Kilde: AKU

Figur 1.11. Sysselsatte gifte/samboende fedre med yngste barn 0 år etter avtalt arbeidstid. 1991-2004. Prosent.



Kilde: AKU

Figur 1.12. Sysselsatte gifte/samboende fedre med yngste barn 11-15 år etter avtalt arbeidstid. 1991-2004. Prosent.



Kilde: AKU

### 1.4.3. Økning i mødres gjennomsnittlige avtalte arbeidstid, nedgang i fedres

#### Mødre

Forskyvningen fra kort deltid mot mer heltid kommer til uttrykk ved en økning i den gjennomsnittlige arbeidstiden blant mødre, fra 28 timer i 1991 til vel 31 timer i 2004 (tabell 1.3). Økningen gjelder, i noe ulike grad, for mødre med barn i alle aldersgrupper. Den var mest beskjeden blant dem med eldst barn (11-15 år), men dette må sees i lys av at mødre med så store barn allerede i 1991 hadde forholdsvis lang arbeidstid.

Det er mødrene med de yngste og mødrene med de eldste barna som nå har lengst avtalt arbeidstid i gjennomsnitt. Aller lengst avtalt arbeidstid har mødre med nullåringer. I gjennomsnitt hadde disse en avtalt arbeidstid på nesten 34 timer per uke i 2004. Igjen er det viktig å minne om at mange av disse mødrene ikke var på jobb i undersøkelsesuken, men ble registrert som sysselsatte med den arbeidstiden de hadde før de tok permisjon.

#### Fedre

For fedre med barn 0-15 år under ett, var det en svak nedgang i den gjennomsnittlige arbeidstiden fra vel 40 timer i 1991 til vel 39 timer i 2004 (tabell 1.3). Endringen gjelder uansett yngste barns alder, men i noe ulik grad. Det er liten forskjell i den gjennomsnittlige avtalte arbeidstiden mellom fedre med barn i ulike aldersgrupper. Det er en viss tendens til at de med helt små barn har noe kortere arbeidstid enn dem med større barn, men forskjellen er beskjeden.

Utviklingen i gjennomsnittlig avtalt arbeidstid blant sysselsatte mødre og fedre illustreres også i figurene 1.19, 1.20 og 1.21. Her vises også forholdet mellom mødres og fedres arbeidstid.

Tabell 1.3. Gjennomsnittlig avtalt arbeidstid blant sysselsatte gifte/samboende mødre og fedre med barn 0-15 år i grupper for yngste barns alder. Timer.

	1991	1992	1993	1994	1995	1996	1997	1998	1999	2000	2001	2002	2003	2004	Endring 1991-2004
<b>Mødre</b>															
Barn 0-15 år	28,0	28,4	28,8	29,0	29,2	29,4	29,2	29,5	30,0	30,4	30,7	31,0	31,5	31,1	+3,1
Barn 0-2 år	28,5	29,4	29,4	29,9	30,0	30,2	29,3	29,4	30,4	30,4	31,4	31,6	31,2	31,6	+3,1
Barn 3-6 år	26,8	27,2	28,1	27,9	28,5	28,4	28,7	28,8	29,1	29,8	29,9	30,4	30,9	30,3	+3,5
Barn 7-10 år	26,7	27,3	27,9	28,2	28,2	28,9	28,7	29,0	29,9	30,3	30,5	30,6	31,6	30,8	+4,1
Barn 11-15 år	29,5	29,5	29,5	30,1	29,9	30,0	30,4	31,3	30,6	31,3	31,3	31,5	32,4	31,7	+2,2
<b>Fedre</b>															
Barn 0-15 år	40,4	40,2	40,1	40,0	39,9	40,4	40,3	40,1	40,0	39,7	39,7	39,9	39,5	39,2	-1,2
Barn 0-2 år	39,9	39,6	39,5	39,3	39,5	39,9	39,5	39,3	39,4	38,8	39,1	39,5	38,7	38,7	-1,2
Barn 3-6 år	40,7	40,6	40,2	39,9	39,7	40,3	40,5	39,9	40,0	39,8	39,9	39,8	39,6	39,3	-1,4
Barn 7-10 år	40,9	41,0	40,7	40,2	40,4	40,7	40,6	40,4	40,2	40,1	40,0	40,5	39,8	39,4	-1,5
Barn 11-15 år	40,3	40,0	40,4	40,8	40,2	41,0	40,8	41,2	40,7	40,6	39,9	39,9	40,2	39,5	-0,8

#### 1.4.4. Tilnærming mellom mødres og fedres avtalte arbeidstid

Det har altså vært en viss tilnærming mellom mødres og fedres avtalte arbeidstid siden begynnelsen av 1990-tallet. Dette skyldes dels at kort deltid er blitt mindre vanlig blant mødre, og dels at lang arbeidstid er blitt mindre vanlig blant fedre. Både blant mødre og fedre ble ordinær fulltidsjobb mer utbredt i perioden. I 2004 utgjorde sysselsatte mødres gjennomsnittlige avtalte arbeidstid hele 79 prosent av gjennomsnittet for sysselsatte fedre. I 1991 var den tilsvarende andelen 69 prosent. Til tross for en viss tilnærming mellom mødres og fedres avtalte arbeidstid, er det fremdeles betydelige forskjeller (tabell 1.3 og figur 1.19). Deltid er ennå en vanlig tilpasning blant mødre, men forekommer svært sjelden blant fedre. Lang avtalt arbeidstid er ganske utbredt blant fedre, men forekommer sjelden blant mødre.

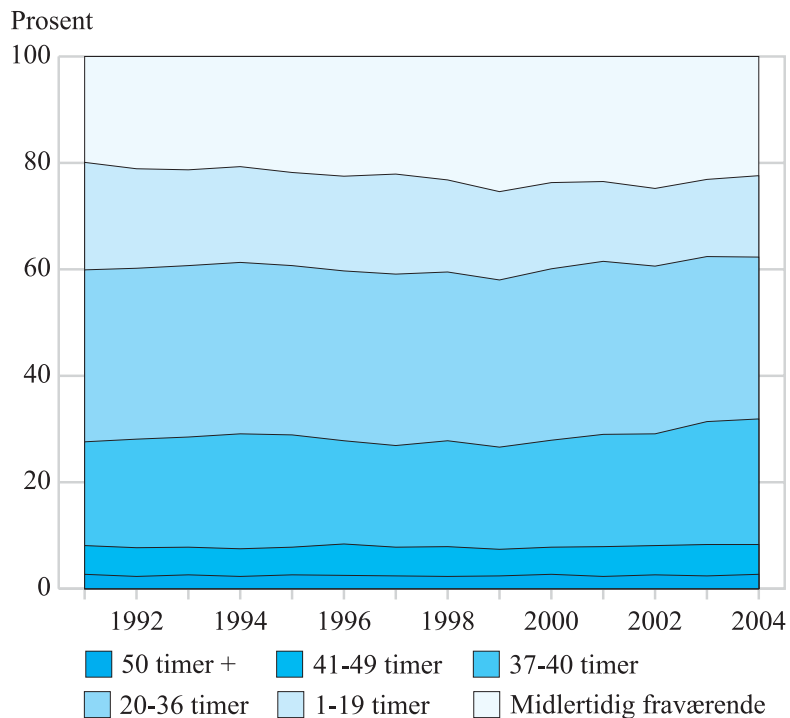
#### 1.5. Faktisk arbeidstid

Når det gjelder den faktiske arbeidstiden, altså hvor mye man faktisk jobber, blir bildet av foreldres arbeidstid litt annerledes enn det som framgår av å se på avtalt arbeidstid. Som nevnt tidligere i kapitlet, er det til enhver tid en del sysselsatte foreldre som er borte fra jobb i undersøkelsesuken og altså ikke bruker noe tid til yrkesarbeid. Dette gjelder særlig for mødre med helt små barn. Det vil også alltid være en viss andel av de sysselsatte som er på jobb deler av undersøkelsesuken, men som jobber mindre enn hva den avtalte arbeidstiden tilsier, pga. avspasering, sykdom eller andre forhold. På den annen side vil det være en del som arbeider mer enn arbeidstidsavtalen tilsier, f.eks. på grunn av stor arbeidsbelastning eller opparbeiding av fleksitid for senere avspasering. Lavere faktisk enn avtalt arbeidstid vil i hovedsak avspeile midlertidig fravær, enten hele eller deler av undersøkelsesuken, mens høyere faktisk enn avtalt arbeidstid reflekterer perioder med overtids- og ekstraarbeid. I tabell 1.4. og i figurene 1.13, 1.14 og 1.15<sup>5</sup> er de sysselsatte mødrene gruppert etter faktisk arbeidstid i undersøkelsesuken, med midlertidig fraværende ("ikke i arbeid") som en egen kategori. Dette er altså mødre som var borte fra jobb hele den aktuelle uken.

---

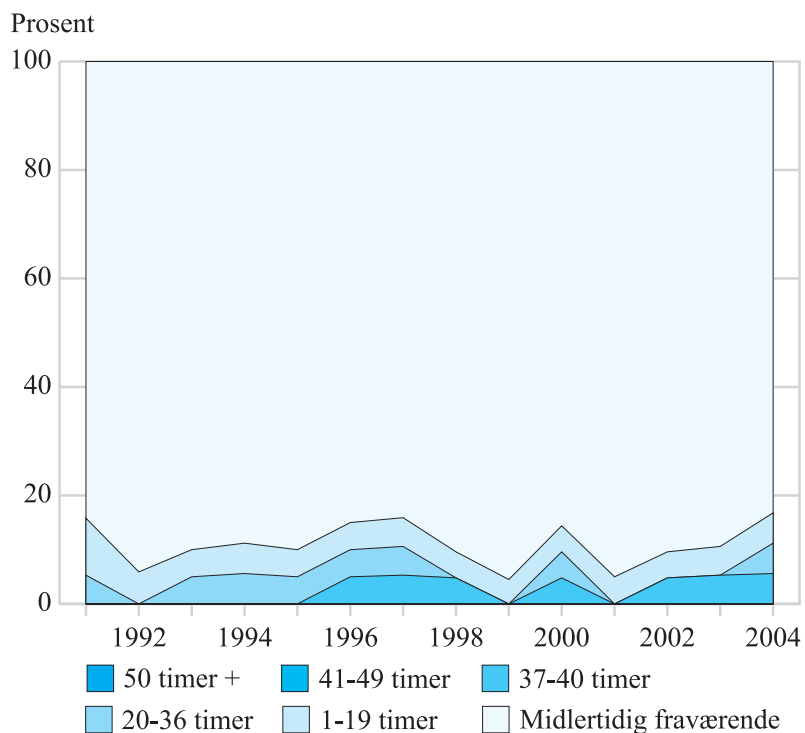
<sup>5</sup> Det minnes igjen om at arbeidstiden her er beregnet som summen av innsats i hoved- og eventuelle biyrker. I den løpende rapporteringen fra AKU vises faktisk arbeidstid ofte kun for dem som utførte inntektsgivende arbeid i undersøkelsesuken. Det er fordelinger og gjennomsnitt for alle sysselsatte som vises. Dermed er det et noe lavere anslag for faktisk arbeidstid enn hva man gir i den løpende arbeidsmarkedsstatistikken som kommer fram. En omlegging av AKU i 1996 kan ha ført til et visst brudd i tidsserien for faktisk arbeidstid. Ettersom man da gikk over til løpende undersøkelser med kartlegging av alle uker i året, kan man ha fått noe mer midlertidig fravær og dermed noe kortere faktisk arbeidstid enn tidligere. Man gikk dessuten over fra en papirversjon av spørreskjema til data-assistert intervjuing. Dermed kan man i større grad minne om deltakernes svar på tidligere spørsmål. Ved spørsmålet om faktisk arbeidstid blir folk nå minnet om hva de oppgav som avtalt arbeidstid, noe som ser ut til å ha gitt litt større avvik mellom de to målene (Statistisk sentralbyrå 2003).

Figur 1.13. Sysselsatte gifte/samboende mødre med yngste barn 0-15 år etter faktisk arbeidstid. 1991-2004. Prosent.



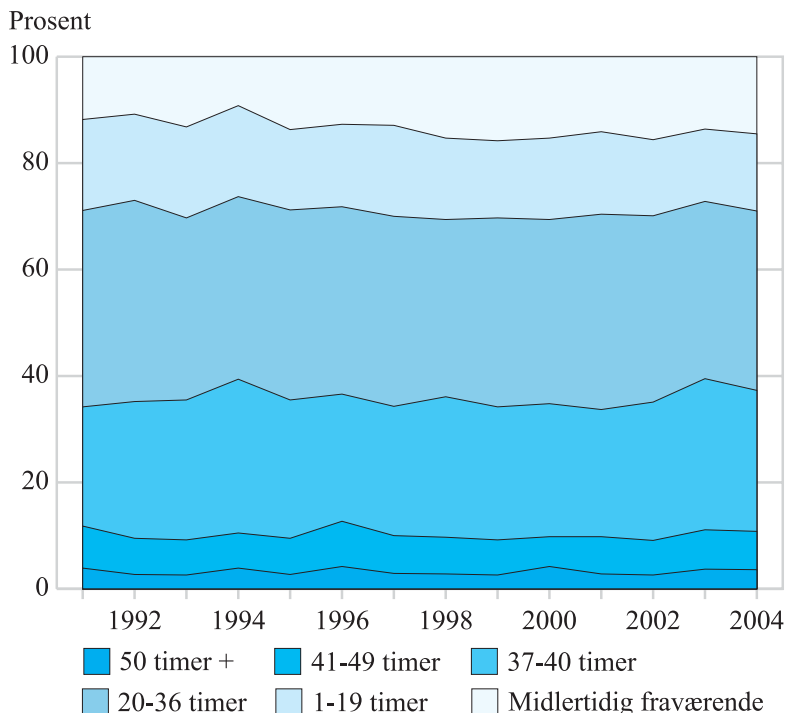
Kilde: AKU

Figur 1.14. Sysselsatte gifte/samboende mødre med yngste barn 0 år etter faktisk arbeidstid. 1991-2004. Prosent.



Kilde: AKU

Figur 1.15. Sysselsatte gifte/samboende mødre med yngste barn 11-15 år etter faktisk arbeidstid. 1991-2004. Prosent.



Kilde: AKU

### 1.5.1. Avstand mellom faktisk og avtalt arbeidstid for både mødre og fedre

Vel 22 prosent av de sysselsatte mødrene med barn 0-15 år var borte fra arbeid i hele undersøkelsesuken i 2004 (tabell 1.4 og figur 1.13). 15 prosent arbeidet 1-19 timer, og 30 prosent arbeidet 20-36 timer. Bare 24 prosent jobbet heltid, og dette er en klart lavere andel enn de 49 prosentene som hadde avtale om vanlig full jobb. Vel 8 prosent av mødrene jobbet minst 41 timer i undersøkelsesuken, og dette ligger noe over andelen som hadde avtale om en slik arbeidstid. Det er særlig for vanlig fulltidsarbeid at det finnes store avvik mellom avtalt og faktisk arbeidstid.

Som forventet, er forskjellen mellom avtalt arbeidstid på den ene siden, og den faktiske arbeidstiden på den annen, størst for mødre med helt små barn (tabell 1.4, se for øvrig figur 1.20). Hele 46 prosent av de sysselsatte mødrene med barn null til to år var borte hele undersøkelsesuken, mens bare 16 prosent hadde en arbeidsinnsats tilsvarende full jobb (37-40 timer). Blant mødrene med nullåringer var hele 83 prosent av de sysselsatte borte fra jobb hele undersøkelsesuken, og bare vel 5 prosent jobbet tilsvarende full tid. Blant de sysselsatte mødrene med ettåringer var 46 prosent borte i undersøkelsesuken, mens 16 prosent arbeidet tilsvarende full jobb. Den store forskjellen mellom faktisk og avtalt arbeidstid for mødre med små barn illustrerer hvor viktig det er å bruke veldefinerte begreper og mål i diskusjoner og analyser av foreldres arbeidstid. Det viser også den store betydningen av gode permisjonsrettigheter for å opprettholde en formelt sterk tilknytning til arbeidsmarkedet i den tidlige småbarnsfasen.

Tabell 1.4. Sysselsatte gifte/samboende mødre med barn 0-15 år etter faktisk arbeidstid, i grupper for yngste barns alder. Prosent.

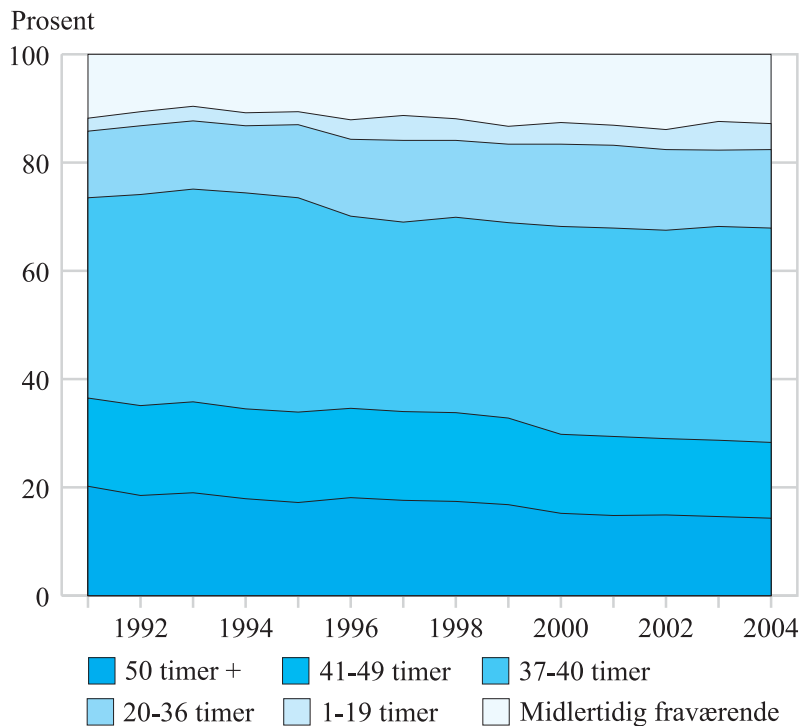
	1991	1992	1993	1994	1995	1996	1997	1998	1999	2000	2001	2002	2003	2004	Endring 1991-2004
<b>Midl. fravær</b>															
Barn 0-15 år	19,9	21,1	21,3	20,7	21,8	22,5	22,1	23,2	25,4	23,7	23,5	24,8	23,1	22,4	+2,5
Barn 0-2 år	37,8	40,2	42,0	41,7	44,0	43,0	42,1	44,8	48,5	45,8	44,3	48,4	46,1	46,0	+8,2
Barn 3-6 år	13,0	14,1	12,5	12,6	15,4	14,1	15,2	14,7	17,3	15,3	15,7	17,5	17,4	16,8	+3,8
Barn 7-10 år	16,4	13,3	13,1	13,8	13,6	17,2	13,9	17,1	14,7	13,6	15,5	14,3	14,7	13,5	-2,9
Barn 11-15 år	11,8	10,8	13,2	9,2	13,7	12,7	12,9	15,3	15,8	15,3	14,1	15,6	13,6	14,5	+2,7
<b>1-19 timer</b>															
Barn 0-15 år	20,2	18,7	18,0	18,0	17,5	17,8	18,8	17,3	16,6	16,2	15,0	14,6	14,5	15,3	-4,9
Barn 0-2 år	17,1	14,9	14,8	13,1	15,5	14,0	15,8	14,6	15,5	14,6	13,4	12,9	13,5	12,6	-4,5
Barn 3-6 år	24,7	23,1	21,3	21,8	19,8	20,7	21,2	21,6	18,4	18,4	17,6	16,5	15,2	17,9	-6,8
Barn 7-10 år	23,0	21,7	21,3	20,7	18,6	20,3	20,8	17,1	17,6	16,7	14,1	14,3	16,0	16,2	-6,8
Barn 11-15 år	17,1	16,2	17,1	17,1	15,1	15,5	17,1	15,3	14,5	15,3	15,5	14,3	13,6	14,5	-2,6
<b>20-36 timer</b>															
Barn 0-15 år	32,3	32,1	32,1	32,1	31,8	31,9	32,2	31,7	31,4	32,1	32,6	31,5	30,9	30,4	-1,9
Barn 0-2 år	24,4	24,1	23,9	25,0	21,4	23,7	24,2	22,9	19,6	22,9	22,7	20,4	20,2	20,7	-3,7
Barn 3-6 år	35,1	33,3	36,3	34,5	35,2	37,0	36,4	35,3	35,7	35,7	36,3	35,0	34,8	32,6	-2,5
Barn 7-10 år	34,4	35,0	36,1	37,9	35,6	32,8	34,7	35,7	36,8	36,4	38,0	37,1	36,0	35,1	+0,7
Barn 11-15 år	36,8	37,8	34,2	34,2	35,6	35,2	35,7	33,3	35,5	34,7	36,6	35,1	33,3	33,7	-3,1
<b>37-40 timer</b>															
Barn 0-15 år	19,5	20,4	20,7	21,6	21,1	19,4	19,1	19,9	19,2	20,1	21,1	21,0	23,1	23,6	+4,1
Barn 0-2 år	15,9	16,1	14,8	15,5	15,5	15,1	13,7	13,5	12,4	13,5	15,5	14,0	15,7	16,1	+0,2
Barn 3-6 år	19,5	20,5	21,3	23,0	22,0	19,6	18,2	19,6	21,4	22,4	21,6	22,3	23,9	25,3	+5,8
Barn 7-10 år	19,7	20,0	21,3	20,7	23,7	30,3	22,2	21,4	20,6	22,7	23,9	22,9	24,0	25,7	+6,0
Barn 11-15 år	22,4	25,7	26,3	28,9	26,0	23,9	24,3	26,4	25,0	25,0	23,9	26,0	28,4	26,5	+4,1
<b>41-49 timer</b>															
Barn 0-15 år	5,4	5,4	5,2	5,2	5,2	5,9	5,4	5,6	5,0	5,1	5,6	5,5	5,9	5,6	+0,2
Barn 0-2 år	3,7	3,4	3,4	3,6	2,4	3,2	3,2	3,1	3,1	2,1	3,1	3,2	3,4	3,4	-0,3
Barn 3-6 år	5,2	6,4	6,3	5,7	5,5	6,5	6,1	5,9	5,1	5,1	5,9	5,8	5,4	5,3	+0,1
Barn 7-10 år	4,9	6,7	4,9	5,2	5,1	6,3	5,6	5,7	7,4	7,6	5,6	7,1	6,7	6,8	+1,9
Barn 11-15 år	7,9	6,8	6,6	6,6	6,8	8,5	7,1	6,9	6,6	5,6	7,0	6,5	7,4	7,2	-0,7
<b>50 timer +</b>															
Barn 0-15 år	2,7	2,3	2,6	2,3	2,6	2,5	2,4	2,3	2,4	2,7	2,3	2,6	2,4	2,7	0,0
Barn 0-2 år	1,2	1,1	1,1	1,2	1,2	1,1	1,1	1,0	1,0	1,0	1,0	1,1	1,1	1,1	-0,1
Barn 3-6 år	2,6	2,6	2,5	2,3	2,2	2,2	3,0	2,9	2,0	3,1	2,9	2,9	3,3	2,1	-0,5
Barn 7-10 år	1,6	3,3	3,3	1,7	3,4	3,1	2,8	2,9	2,9	3,0	2,8	4,3	2,7	2,7	+1,1
Barn 11-15 år	3,9	2,7	2,6	3,9	2,7	4,2	2,9	2,8	2,6	4,2	2,8	2,6	3,7	3,6	-0,3

Også for fedre er bildet av arbeidstiden noe annet når det gjelder den faktiske arbeidstiden. Forskjellen er imidlertid mindre enn for mødre. Tabell 1.5 og figurene 1.16, 1.17 og 1.18 viser grupperte fordelinger for faktisk arbeidstid blant sysselsatte fedre. Om lag 13 prosent av fedre med barn 0-15 år var borte fra jobben i hele undersøkelsesuken i 2004. 5 prosent arbeidet 1-19 timer, 15 prosent arbeidet 30-36 timer, 40 prosent arbeidet 37-40 timer, mens 28 prosent arbeidet minst 41 timer. Som for mødre, finnes det altså større spredning i den faktiske enn i den avtalte arbeidstiden. Andelen som faktisk er på jobb tilsvarende vanlig full tid er betydelig lavere enn andelen som har avtale om fulltidsarbeid. Samtidig er det flere som jobber mindre enn fulltid og flere som jobber mer enn hva den avtalte arbeidstiden skulle tilsi. Dette er som forventet ettersom både fravær og ekstrainsats bidrar til avvik fra avtalt arbeidstid.

Tabell 1.5. Sysselsatte gifte/samboende fedre med barn 0-15 år etter faktisk arbeidstid, i grupper for yngste barns alder. Prosent.

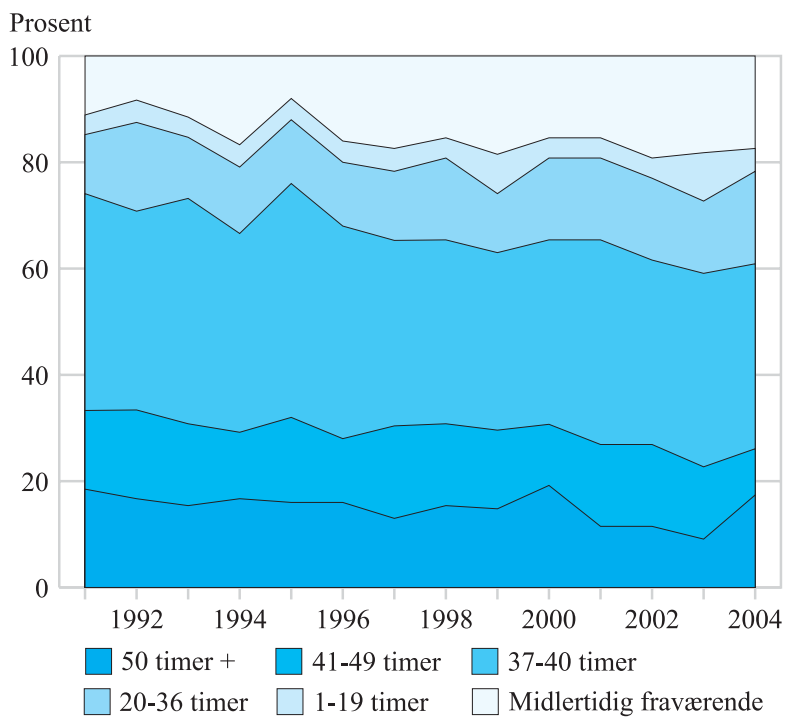
	1991	1992	1993	1994	1995	1996	1997	1998	1999	2000	2001	2002	2003	2004	Endring 1991-2004
<b>Midl. fravær</b>															
Barn 0-15 år	11,8	10,6	9,6	10,8	10,6	12,1	13,1	11,9	13,3	12,6	13,1	13,9	12,4	12,8	+1,0
Barn 0-2 år	11,1	9,2	9,6	12,5	11,6	13,4	13,2	12,3	14,5	13,1	14,4	15,8	15,3	15,7	+4,6
Barn 3-6 år	12,7	8,8	7,8	9,1	8,9	9,6	9,5	13,0	12,0	12,0	12,2	14,4	12,4	12,3	-0,4
Barn 7-10 år	12,0	9,7	8,6	11,6	8,6	12,2	10,1	8,9	12,7	13,0	11,9	11,0	11,9	10,1	-1,9
Barn 11-15 år	11,5	11,8	11,6	9,1	9,8	11,3	12,0	9,0	13,9	12,5	13,6	13,3	10,2	10,9	-0,6
<b>1-19 timer</b>															
Barn 0-15 år	2,4	2,6	2,7	2,4	2,4	3,6	4,6	4,0	3,3	4,0	3,7	3,7	5,3	4,8	+2,4
Barn 0-2 år	2,6	3,4	3,5	2,7	2,7	4,2	5,8	4,9	4,0	4,9	4,0	3,3	6,3	5,2	+2,6
Barn 3-6 år	2,0	2,9	2,9	1,8	2,7	3,5	4,3	3,3	3,4	3,4	3,5	4,2	4,4	4,7	+2,7
Barn 7-10 år	2,7	2,8	2,9	1,4	2,9	4,1	3,8	3,8	2,5	3,9	3,6	3,7	4,8	5,1	+2,4
Barn 11-15 år	2,3	2,4	2,3	2,3	2,4	3,8	4,0	5,1	2,5	3,8	3,7	3,6	5,7	4,3	+2,0
<b>20-36 timer</b>															
Barn 0-15 år	12,3	12,7	12,6	12,4	13,5	14,2	15,1	14,2	14,5	15,2	15,3	14,9	14,1	14,5	+2,2
Barn 0-2 år	12,8	14,3	13,9	14,3	15,2	14,3	15,7	13,9	15,3	15,6	15,2	16,7	15,3	15,7	+2,9
Barn 3-6 år	12,7	11,8	13,6	12,7	14,3	14,9	14,7	13,8	14,5	16,2	15,7	14,4	14,2	16,0	+3,3
Barn 7-10 år	12,0	12,5	11,4	11,6	11,4	13,5	13,9	15,2	15,2	14,3	14,3	14,6	14,3	12,7	+0,7
Barn 11-15 år	11,5	11,8	11,6	11,4	12,2	12,5	14,7	14,1	13,9	13,8	16,0	13,3	12,5	13,0	+1,5
<b>37-40 timer</b>															
Barn 0-15 år	37,0	39,1	39,3	39,8	39,5	35,4	35,0	36,1	36,1	38,4	38,5	38,5	39,4	39,5	+2,5
Barn 0-2 år	39,3	40,3	40,0	38,4	40,2	36,1	34,7	37,7	34,7	38,5	37,6	35,8	38,7	38,3	-1,0
Barn 3-6 år	36,3	39,2	38,8	40,9	40,2	35,1	35,3	35,8	37,6	37,6	40,0	39,8	38,9	37,7	+1,4
Barn 7-10 år	33,3	36,1	40,0	40,6	40,0	33,8	35,4	35,4	36,7	39,0	40,5	40,2	40,5	41,8	+8,5
Barn 11-15 år	37,9	41,2	38,4	39,8	39,0	36,3	34,7	35,9	35,4	40,0	37,0	38,6	39,8	41,3	+3,4
<b>41-49 timer</b>															
Barn 0-15 år	16,3	16,6	16,8	16,6	16,7	16,5	16,4	16,4	16,0	14,6	14,6	14,1	14,1	14,0	-2,3
Barn 0-2 år	15,4	16,8	16,5	16,1	15,2	15,1	15,7	16,4	15,3	13,9	13,6	14,2	13,5	12,2	-3,2
Barn 3-6 år	16,7	17,6	17,5	17,3	17,0	17,5	17,2	17,1	16,2	15,4	14,8	13,6	15,0	14,2	-2,5
Barn 7-10 år	17,3	16,7	17,1	17,4	17,1	16,2	16,5	16,5	15,2	14,3	14,3	14,6	14,3	15,2	-2,1
Barn 11-15 år	16,1	15,3	16,3	17,0	18,3	18,8	16,0	15,4	16,5	13,8	14,8	14,5	13,6	16,3	+0,2
<b>50 timer +</b>															
Barn 0-15 år	20,2	18,5	19,0	17,9	17,2	18,1	17,6	17,4	16,8	15,2	14,8	14,9	14,6	14,3	-5,9
Barn 0-2 år	18,8	16,0	16,5	16,1	15,2	16,8	14,9	14,8	16,1	13,9	15,2	14,2	10,8	13,0	-5,8
Barn 3-6 år	19,6	19,6	19,4	18,2	17,0	19,3	19,0	17,1	16,2	15,4	13,9	13,6	15,0	15,1	-4,5
Barn 7-10 år	22,7	22,2	20,6	17,4	20,0	20,3	20,3	20,3	17,7	15,6	15,5	15,9	14,3	15,2	-7,5
Barn 11-15 år	20,7	17,6	19,8	20,5	18,3	17,5	18,7	20,5	17,7	16,3	14,8	16,9	18,2	14,1	-6,6

Figur 1.16. Sysselsatte gifte/samboende fedre med yngste barn 0-15 år etter faktisk arbeidstid. 1991-2004. Prosent.



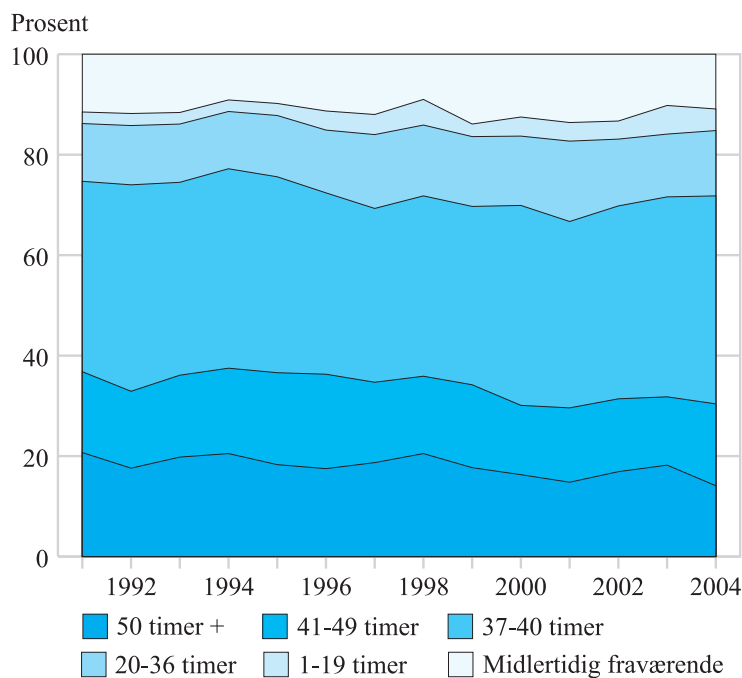
Kilde: AKU

Figur 1.17. Sysselsatte gifte/samboende fedre med yngste barn 0 år etter faktisk arbeidstid. 1991-2004. Prosent.



Kilde: AKU

Figur 1.18. Sysselsatte gifte/samboende fedre med yngste barn 11-15 år etter faktisk arbeidstid. 1991-2004. Prosent.



Kilde: AKU

### 1.5.2. Mer heltid for mødre og mindre "mertid" for fedre

#### Mødre

Som for den avtalte arbeidstiden finnes det også for den faktiske arbeidstiden en viss forskyvning mot mer heltidsarbeid siden begynnelsen av 1990-tallet. Mens knapt 20 prosent av sysselsatte mødre med barn 0-15 år utførte en vanlig full jobb i referanseuken i 1991, gjaldt dette om lag 24 prosent i 2004. Det har også blitt mer midlertidig fravær, særlig blant mødre med barn under tre år, men også blant dem med større barn. Det er derimot færre enn før som har en faktisk arbeidstid tilsvarende kort deltid, og dette er i tråd med nedgangen i den avtalte korte deltiden. Det har også vært en liten nedgang i andelen med faktisk arbeidstid på 20-36 timer. Andelen som faktisk hadde lang arbeidstid i undersøkelsesuken var stabilt lav i hele perioden.

I all hovedsak var forskyvningene i den faktiske arbeidstiden de samme uansett yngste barns alder, men mønsteret for dem med de aller minste barna skiller seg noe ut. Selv om fravær i hele undersøkelsesuken er langt vanligere blant mødre med nullåringer enn blant dem med ett- og toåringer, har økningen vært sterkest i de to siste gruppene. Blant mødre med ettåringer økte andelen sysselsatte som ikke var i arbeid med hele 10 prosentpoeng fra 1991 til 2004, og blant dem med toåringer var økningen på nærmere 7 prosentpoeng. Selv om det er stor usikkerhet ved disse tallene fordi gruppene er forholdsvis små, tyder utviklingen på at permisjoner kan ha blitt mer vanlig blant mødre med ett- og toåringer. Dette kan være en konsekvens av bedre rettigheter til ulønnet permisjon i perioden.

#### Fedre

Det var noe flere sysselsatte fedre som var borte fra jobb i referanseuken i 2004 enn i 2001, og denne økningen fant i sin helhet sted blant dem med de minste barna (tabell 1.5 og figur 1.17). Blant dem med nullåringer var 17 prosent av de sysselsatte borte fra arbeidet i 2004, mot bare 11 prosent i 1991. Blant dem med ettåringer var de tilsvarende andelen 18 og 12 prosent. For dem med toåringer var det derimot ingen økning i det midlertidige fraværet i perioden. Både i 1991 og i 2004 var om lag 12 prosent av fedrene borte hele undersøkelsesuken, og dette er omtrent samme andel som blant dem med større barn. Igjen indikerer tallene at fedre med helt små barn tar ut noe mer permisjon enn tidligere. Ulikt hva som er tilfellet for mødres del, er det ingen forskjell i andelen midlertidig fraværende mellom fedre med nullåringer og fedre med ettåringer. Det kan altså se ut til at fedre er like sterkt på banen hjemme når barna er ett år som i det første leveåret.

Muligens tar en del fedre noe ulønnet permisjon eller ekstra ferie for å drøye perioden før barna begynner med organisert barnetilsyn.

Det ser ut til å ha vært en svak økning i andelen fedre med en faktisk arbeidstid som tilsvarer deltid eller vanlig full jobb, mens færre enn før jobber mer enn vanlig full jobb. Det er særlig svært lange arbeidsuker som er blitt mindre utbredt. Eksempelvis hadde 14 prosent av de sysselsatte fedrene en faktisk arbeidstid på minst 50 timer per uke i 2004, mot hele 20 prosent i 1991. Utviklingen er i tråd med at avtalt lang arbeidstid ble mindre vanlig i perioden.

### 1.5.3. Stabil arbeidstid for mødre med små barn, kortere arbeidstid for fedre

#### Mødre

Tabell 1.6 og figurene 1.19, 1.20, og 1.21 viser utviklingen i gjennomsnittlig faktisk arbeidstid for sysselsatte mødre med barn i ulike aldersgrupper. Ettersom de aller fleste tar ut ferie minst fire uker per år og i tillegg har en del sykedager, vil den faktiske arbeidstiden oftest ligge noe under den avtalte når gjennomsnitt for alle sysselsatte blir beregnet slik det gjøres her. Samlet sett gir forskyvningene i mødrenes faktiske arbeidstid små utslag i den gjennomsnittlige faktiske arbeidstiden. I 2004 hadde sysselsatte mødre med barn 0-15 år en gjennomsnittlig faktisk arbeidstid på vel 23 timer per uke, og dette var bare knapt en time mer enn i 1991. Blant mødre med null- til toåringer var det en svak nedgang i den faktiske arbeidstiden fra vel 17 timer per uke i 1993 til knapt 16 timer per uke i 2004. Blant dem med eldre barn var det derimot en viss økning i den gjennomsnittlige arbeidstiden. Størst var økningen for dem med syv- til tiåringer, der den gjennomsnittlige faktiske arbeidstiden var knapt 24 timer per uke i 1991 og vel 26 timer per uke i 2004.

Gjennomsnittlig faktisk arbeidstid for sysselsatte mødre ligger betydelig under gjennomsnittlig avtalt arbeidstid (figurene 1.19, 1.20 og 1.21), og forskjellen er altså særlig stor for dem med de minste barna. Sysselsatte mødre med nullåringer hadde i gjennomsnitt en avtalt arbeidstid på nesten 34 timer per uke i 2004, mens gjennomsnittlig faktisk arbeidstid bare var vel tre timer. For dem med større barn er avviket mellom avtalt og faktisk arbeidstid mindre. Eksempelvis hadde sysselsatte mødre med barn 11-15 år en gjennomsnittlig avtalt arbeidstid på nesten 32 timer i 2004, mens den faktiske arbeidstiden var nesten 27 timer.

Tabell 1.6. Gjennomsnittlig faktisk arbeidstid blant sysselsatte gifte/samboende mødre og fedre med barn 0-15 år i grupper for yngste barns alder. Timer

	1991	1992	1993	1994	1995	1996	1997	1998	1999	2000	2001	2002	2003	2004	Endring 1991-2004
<b>Mødre</b>															
Barn 0-15 år	22,7	22,6	22,9	23,3	22,9	22,5	22,4	22,5	21,9	22,5	23,0	22,7	23,4	23,3	+0,6
Barn 0-2 år	17,3	16,9	16,2	16,9	16,0	16,2	15,9	15,8	14,4	15,3	16,1	14,7	15,5	15,8	-1,5
Barn 3-6 år	23,8	23,6	25,0	24,8	24,9	24,4	23,9	24,2	24,1	24,9	24,8	24,8	25,1	24,9	+1,1
Barn 7-10 år	23,8	24,5	24,8	24,8	25,1	24,4	24,9	25,2	25,0	25,8	26,3	26,3	26,3	26,2	+2,4
Barn 11-15 år	26,7	26,7	26,7	27,5	26,5	26,9	26,2	26,5	26,0	25,8	26,3	26,3	27,5	26,8	+0,1
<b>Fedre</b>															
Barn 0-15 år	37,9	37,9	38,2	37,6	37,4	36,5	36,5	36,4	36,0	35,2	35,1	35,0	35,0	34,8	-3,1
Barn 0-2 år	37,3	37,1	37,4	36,3	36,1	35,5	35,0	35,1	34,9	34,1	34,4	34,1	32,9	33,3	-4,0
Barn 3-6 år	38,2	38,5	38,6	37,9	37,7	37,2	37,1	36,2	36,7	36,0	35,1	34,7	35,5	35,0	-3,2
Barn 7-10 år	38,3	38,8	39,0	37,7	38,3	36,9	37,3	37,4	36,3	34,9	36,1	35,9	35,7	35,7	-2,6
Barn 11-15 år	37,9	37,4	38,3	38,9	38,0	36,8	36,8	37,5	36,4	36,0	35,0	35,7	36,1	35,6	-2,3

#### Fedre

Den gjennomsnittlige faktiske arbeidstiden blant sysselsatte fedre ligger noe under den gjennomsnittlige avtalte arbeidstiden, men forskjellen er mindre enn for mødre (se tabell 1.6 og figurene 1.19, 1.20 og 1.21). I gjennomsnitt hadde sysselsatte fedre en faktisk arbeidstid på nærmere 35 timer per uke i 2004, mens den gjennomsnittlige avtalte arbeidstiden altså var vel 39 timer. Det var en klar nedgang på vel tre timer i gjennomsnittlig faktisk arbeidstid fra 1991 til 2004. Nedgangen var mest markert for fedre med barn null til to år, særlig for dem med ettåringer. Når fedre i gjennomsnitt brukte noe mindre tid i yrkeslivet i 2004 enn i 1991, bunner dette dels i noe mer midlertidig fravær og dels i at færre enn før har svært lange

arbeidsuker. Fedre med små barn har i gjennomsnitt noe kortere faktisk arbeidstid enn dem med større barn. Det kan se ut til at fedre med ettåringer bruker litt mindre tid i yrkeslivet enn dem med nullåringer. Muligens henger dette sammen med at mor ofte har permisjon i store deler av barnets første leveår slik at fedre kan jobbe omtrent som vanlig. Når barna blir ett år, begynner mange mødre å jobbe igjen. Dermed er det behov for at far reduserer sin yrkesinnsats for å kunne stille opp mer hjemme.

#### 1.5.4. Større forskjell i yrkesinnsats mellom mødre med små og store barn, mindre endring for fedre

Gjennomsnittlig faktisk arbeidstid kan også beregnes for alle mødre under ett, ikke bare for de sysselsatte slik det er vist hittil. Ved å lage gjennomsnitt for samtlige mødre tar man også hensyn til dem som ikke er sysselsatt. Tallene blir da lavere enn hva man får ved å se på gjennomsnittene for de sysselsatte (jf. tabell 1.7 og figurene 1.19, 1.20 og 1.21). Mødre med barn 0-15 år brukte i gjennomsnitt nesten 19 timer per uke til yrkesarbeid i 2004. Dette var nesten to timer mer enn i 1991. Økningen skjedde stort sett jevnt i hele perioden og skyldes i hovedsak at andelen sysselsatte steg, samt en viss forskyvning fra kort deltidsarbeid mot mer vanlig fulltid. Når økningen i den gjennomsnittlige arbeidstiden likevel er såpass svak, henger det sammen med at flere enn før er borte fra jobb i undersøkelsesuken. For mødre med barn null til to år var det ingen økning i den gjennomsnittlige arbeidstiden i gjeldende periode. Både i 1991 og i 2004 brukte mødre med så små barn i gjennomsnitt i underkant av 12 timer til yrkesarbeid. Den sterkeste økningen i gjennomsnittlig arbeidstid gjelder for mødre med tre- til seksåringer og syv- til tiåringer. Dette bunner i en markert vekst i andelen sysselsatte og i en økning i andelen med faktisk fulltidsarbeid. Mødre med tre- til seksåringer brukte i 2004 vel 20 timer i gjennomsnitt på yrkesarbeid. I 1991 var gjennomsnittet vel 17 timer. Mødre med syv- til tiåringer brukte i gjennomsnitt nærmere 22 timer til yrkesarbeid i 2004, mot knapt 19 timer i 1991.

Beregnet for alle mødre er den gjennomsnittlige arbeidstiden svært lav blant dem med nullåringer, bare vel 2 timer per uke. Arbeidstiden øker sterkt med yngste barns alder. Blant dem med de eldste barna, 11-15 år, er den vel 23 timer per uke. De største "hoppene" i gjennomsnittlig arbeidstid forekommer mellom mødre med nullåringer og mødre med ettåringer, og mellom dem med ett- og dem med toåringer. Gjennomsnittlig tid til yrkesarbeid stiger markert fram til yngste barn er tre år, men øker senere forholdsvis lite. I 2004 brukte mødre med tre- til seksåringer i gjennomsnitt tre timer mindre per uke til yrkesarbeid enn mødre med 11-15-åringer.

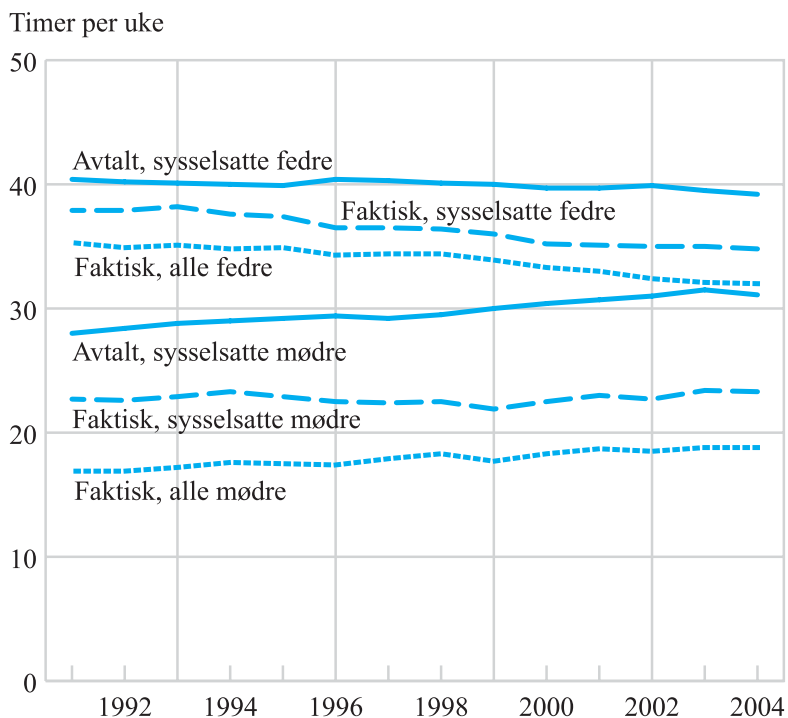
Ettersom mødre med store barn har hatt en sterkere økning i arbeidstiden enn dem med små barn, er det blitt noe mer markerte forskjeller mellom mødre etter yngste barns alder. Dette illustrerer igjen at sjenerøse permisjonsordninger gir gode muligheter for et pusterom fra yrkeslivet mens barna er helt små selv om mødre generelt har fått en sterkere tilknytning til arbeidsmarkedet. Sett i lys av den bedrede barnehagedekningen, utbyggingen av skolefritidsordninger, den politiske vektleggingen av behovet for mødres arbeidskraft, samt av oppfordringene til større likedeling ute og hjemme mellom mødre og fedre, har imidlertid veksten i mødres yrkesarbeid vært forholdsvis beskjedne. Dette gjelder også for mødre med de eldste barna, der gjennomsnittlig faktisk arbeidstid steg med bare vel en time fra 1991 til 2004.

Også blant fedre er det en klar nedgang i tiden til yrkesarbeid når dette måles som gjennomsnittlig faktisk arbeidstid for alle fedre (tabell 1.7 og figurene 1.19, 1.20, 1.21). I 2004 brukte fedre med barn 0-15 år i gjennomsnitt 32 timer per uke til yrkesarbeid, mot vel 35 timer i 1991. Ettersom andelen sysselsatte er så høy blant fedre, er det forholdsvis liten forskjell mellom gjennomsnittlig faktisk arbeidstid for sysselsatte fedre og for alle fedre. Gjennomsnittet på 32 timer per uke for alle fedre i 2004 lå to og en halv time under gjennomsnittet for de sysselsatte fedrene. I likhet med hva som er tilfellet når det gjelder gjennomsnittet for sysselsatte fedre, tyder gjennomsnittet for alle fedre på at nedgangen i faktisk arbeidstid har vært mest markert blant dem med ettåringer. I 2004 brukte fedre med ettåringer i gjennomsnitt nærmere 29 timer til yrkesarbeid, mot vel 34 timer på begynnelsen av 1990-tallet.

Tabell 1.7. Gjennomsnittlig faktisk arbeidstid blant alle gifte/samboende mødre og fedre med barn 0-15 år i grupper for yngste barns alder. Timer.

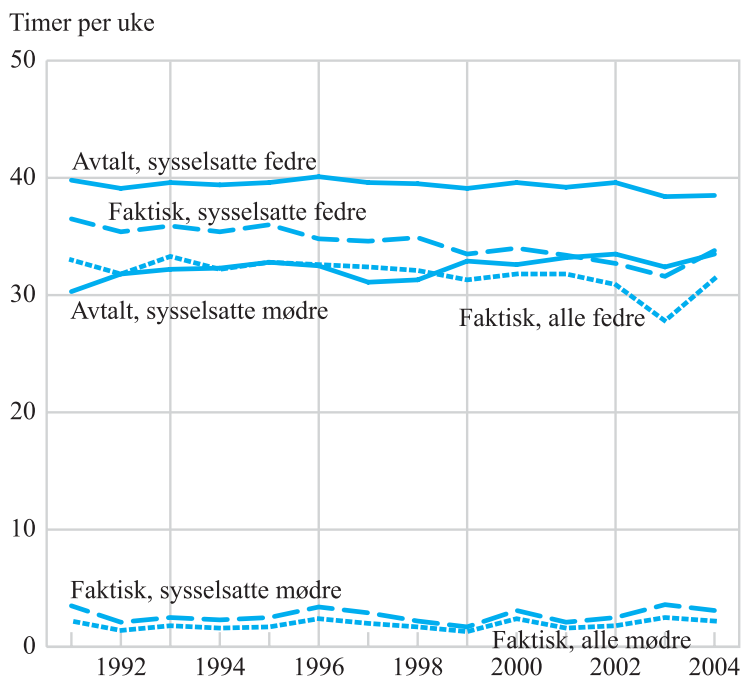
	1991	1992	1993	1994	1995	1996	1997	1998	1999	2000	2001	2002	2003	2004	Endring 1991-2004
<b>Mødre</b>															
Barn 0-15 år	16,9	16,9	17,2	17,6	17,5	17,4	17,9	18,3	17,7	18,3	18,7	18,5	18,8	18,8	+1,9
Barn 0-2 år	11,5	11,5	11,2	11,5	11,1	11,4	11,5	11,5	10,5	11,3	12,0	10,8	11,3	11,5	0,0
Barn 3-6 år	17,4	17,2	18,3	18,7	19,1	18,8	19,3	19,9	19,4	20,5	21,1	20,7	19,4	20,3	+2,9
Barn 7-10 år	18,7	19,5	19,8	19,9	20,6	20,5	21,0	21,8	21,0	21,6	22,1	22,3	22,3	21,8	+3,1
Barn 11-15 år	22,0	21,7	22,1	22,7	22,0	22,3	22,9	23,7	23,4	22,7	22,5	23,0	24,3	23,3	+1,3
<b>Fedre</b>															
Barn 0-15 år	35,3	34,9	35,1	34,8	34,9	34,3	34,4	34,4	33,9	33,3	33,0	32,4	32,1	32,0	-3,3
Barn 0-2 år	34,2	33,9	34,1	33,0	33,2	33,1	33,0	32,9	32,6	32,3	32,3	31,9	29,8	30,4	-3,8
Barn 3-6 år	35,6	35,3	35,6	35,4	35,6	35,0	35,0	34,3	34,8	34,2	33,1	31,8	32,6	32,0	-3,6
Barn 7-10 år	36,4	36,4	35,5	34,9	35,8	35,0	35,5	35,6	34,3	32,8	34,2	33,4	33,2	33,2	-3,2
Barn 11-15 år	35,8	34,6	35,4	36,4	35,4	34,3	34,5	35,8	34,2	33,8	32,8	32,8	33,4	33,1	-2,7

Figur 1.19. Gjennomsnittlig avtalt og faktisk arbeidstid blant sysselsatte mødre og fedre og gjennomsnittlig faktisk arbeidstid for alle mødre og fedre. Gifte/samboende foreldre med yngste barn 0-15 år. 1991-2004. Timer per uke.



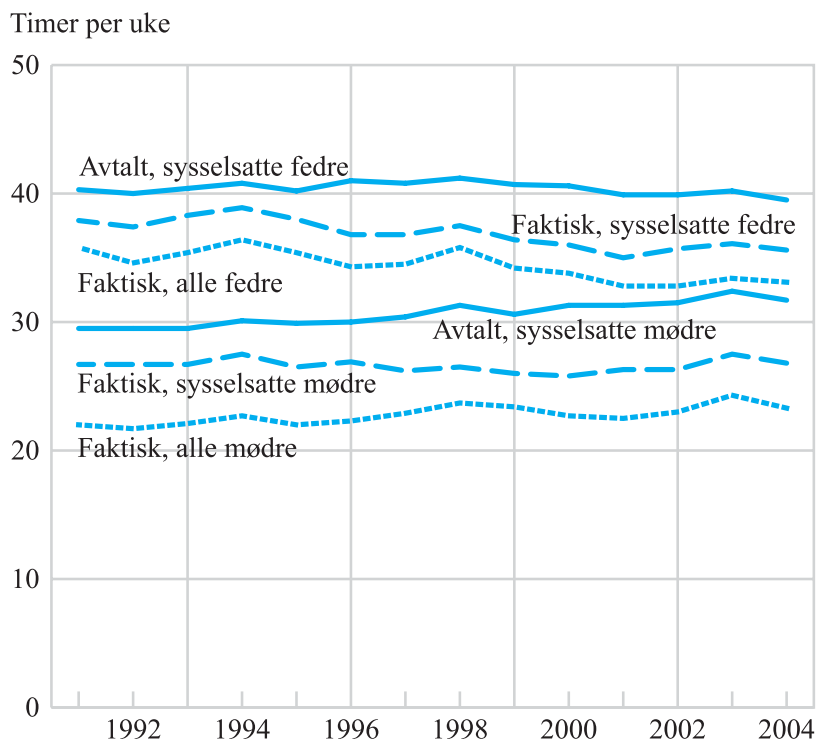
Kilde: AKU

Figur 1.20. Gjennomsnittlig avtalt og faktisk arbeidstid blant sysselsatte mødre og fedre og gjennomsnittlig faktisk arbeidstid for alle mødre og fedre. Gifte/samboende foreldre med yngste barn 0 år. 1991-2004. Timer per uke.



Kilde: AKU

Figur 1.21. Gjennomsnittlig avtalt og faktisk arbeidstid blant sysselsatte mødre og fedre og gjennomsnittlig faktisk arbeidstid for alle mødre og fedre. Gifte/samboende foreldre med yngste barn 11-15 år. 1991-2004. Timer per uke.



Kilde: AKU

### 1.5.5. Mindre forskjell mellom mødres og fedres faktiske arbeidstid enn før

Ettersom mødre har økt sin faktiske arbeidstid siden begynnelsen av 1990-tallet, mens det har vært en viss nedgang blant fedre, er forskjellene mellom mødres og fedres arbeidstid redusert. Blant sysselsatte foreldre med barn 0-15 år utgjorde mødres faktiske arbeidstid 67 prosent av fedres i 2004, mot bare 59 prosent i 1991 (tabell 1.8). Også gjennomsnittene for alle mødre og fedre, viser en klar reduksjon i kjønnsforskjellen. I 2004 utgjorde mødres arbeidstid 58 prosent av fedres, mens andelen i 1991 var 48 prosent (tabell 1.9).

Størrelsen på kjønnsforskjellen varierer sterkt med yngste barns alder. Størst er den når barna er helt små. For foreldre med barn under ett år utgjør mødres faktiske arbeidstid i gjennomsnitt bare 7 prosent av fedres arbeidstid, og dette er omtrent samme andel som i 1991 (tabell 1.9). Når barna er ett år, utgjør mødres faktiske arbeidstid i gjennomsnitt 39 prosent av fedres. Her har det vært en svak økning siden 1991, da andelen var om lag 35 prosent. For foreldre med toåringer utgjør mødres gjennomsnittlige arbeidstid 57 prosent av fedrenes arbeidstid. Her er det en klar økning i forhold til 1991 da andelen var 48 prosent. Minst kjønnsforskjell finnes blant foreldre med store barn. Når yngste barn er 11-15 år, utgjør mødres gjennomsnittlige faktiske arbeidstid vel 70 prosent av fedres, og dette er en økning på 9 prosentpoeng i forhold til 1991. Også blant foreldre med tre- til seksåringer og syv- til tiåringer var det en betydelig utjevning av forskjellen mellom mødres og fedres faktiske arbeidstid i perioden.

Bildet av forskjellen mellom mødres og fedres arbeidstid avhenger altså av hvordan dette måles. Forskjellen er større når en ser på gjennomsnittet for alle enn når en ser på gjennomsnittet for de sysselsatte (se også figurene 1.19, 1.20 og 1.21). Dette henger sammen med at andelen sysselsatte er lavere blant mødre enn fedre, noe som ikke fanges opp når en ser på gjennomsnittlig arbeidstid blant de sysselsatte. Det er også slik at forskjellen mellom mødres og fedres arbeidstid er betydelig større når en ser på den faktiske arbeidstiden enn når en ser på den avtalte arbeidstiden. Som vist tidligere, utgjorde sysselsatte mødres avtalte arbeidstid hele 79 prosent av sysselsatte fedres arbeidstid i 2004. Dette målet tar ikke hensyn til at mødre har betydelig mer midlertidig fravær enn fedre.

Tabell 1.8. Sysselsatte mødres gjennomsnittlige faktiske arbeidstid i prosent av sysselsatte fedres gjennomsnittlige faktiske arbeidstid. Tall for gifte/samboende foreldre i grupper for yngste barns alder. Timer.

	1991	2004	Endring 1991-2004
Barn 0-15 år	59,9	67,0	+7,1
Barn 0-2 år	46,4	47,4	+1,0
Barn 3-6 år	62,3	71,1	+8,8
Barn 7-10 år	62,1	73,4	+11,3
Barn 11-15 år	70,4	75,3	+4,9
Barn 0 år	9,6	9,2	-0,4
Barn 1 år	49,9	49,8	+0,1
Barn 2 år	63,8	67,1	+3,3

Tabell 1.9. Mødres gjennomsnittlige faktiske arbeidstid i prosent av fedres gjennomsnittlige faktiske arbeidstid. Tall for alle gifte/samboende foreldre i grupper for yngste barns alder. Timer.

	1991	2004	Endring 1991-2004
Barn 0-15 år	47,9	58,8	+10,9
Barn 0-2 år	33,6	37,8	+4,2
Barn 3-6 år	48,9	63,4	+14,5
Barn 7-10 år	51,4	65,7	+14,3
Barn 11-15 år	61,4	70,4	+9,0
Barn 0 år	6,7	7,0	+0,3
Barn 1 år	34,9	38,8	+3,9
Barn 2 år	48,3	57,4	+9,1

## 1.6. Fremdeles et tosporet foreldreskap?

Det dominerende mønsteret for å kombinere familie- og yrkesarbeid i Norge er blitt betegnet som et "tosporet foreldreskap" (Ellingsæter 1999 og 2006) - ett for mødre og ett for fedre. Kvinner tar ofte lang foreldrepermisjon og arbeider ofte deltid for å få mer tid til familien, mens menns arbeidstid påvirkes forholdsvis lite av familiesituasjonen. Som vist i dette kapitlet, har mødre et noe høyere sysselsettingsnivå i dag enn på begynnelsen av 1990-tallet, og den avtalte arbeidstiden er blitt lengre. Det har også vært en svak økning i den faktiske arbeidstiden. Sett i lys av den sterke satsningen på barnehager og skolefritidsordninger, den sterke politiske vektleggingen av behovet for mødres arbeidskraft, samt fokuset på økt likedeling ute og hjemme mellom mødre og fedre, må imidlertid økningen i mødres yrkesarbeid karakteriseres som ganske beskjeden. Skrede (2004:170) hevder at dersom man ser større likedeling mellom mødre og fedre som et viktig mål for familierpolitikken, er det et tankekors at "det tiåret som ble innledet med et kvantesprang i utvidet foreldrepermisjon og med fedrekvoten som likestillingspolitisk vimpel, har gitt så liten bevegelse i den faktiske arbeidstidsfordelingen mellom småbarnsmødre og småbarnsfedre". Fedre har hatt et stabilt sysselsettingsnivå siden begynnelsen av 1990-tallet, de arbeider sjelden deltid, men svært lange arbeidsuker er blitt noe mindre vanlig. Fedre med små barn har noe mer midlertidig fravær fra jobb enn før, noe som trolig gjenspeiler bedre permisjonsrettigheter.

Forskjellen mellom mødre og fedres tidsinnsats i yrkeslivet er klart mindre i dag enn på begynnelsen av 1990-tallet. Dette gjelder både for den avtalte og den faktiske arbeidstiden. Likevel er det fremdeles markerte kjønnsforskjeller. Dette blir særlig tydelig når man beregner den faktiske arbeidstiden for alle mødre og fedre, ikke bare for de sysselsatte. Dette målet fanger opp både at mødre har lavere sysselsettingsandel enn fedre, at de har mer midlertidig fravær og at de har kortere arbeidstid. Det er altså fremdeles en klar kjønnsarbeidsdeling i barnefasen slik at mødre bruker atskillig mindre tid til yrkesarbeid enn fedre. Dette gjelder særlig når barna er helt små. Imidlertid er det viktig å huske på at mødre med små barn har en langt sterkere tilknytning til arbeidsmarkedet enn det som kommer fram når en ser på den faktiske arbeidstiden. Gode permisjonsordninger gjør det mulig å ha en formell yrkestilknytning, ofte i form av en fulltidsjobb, også i perioder med omfattende barneomsorg. Mødre med eldre barn løser fremdeles i stor utstrekning tidskabelen med jobb og hjem ved å arbeide deltid. Full jobb er likevel blitt noe vanligere, men få mødre har svært lange arbeidsuker. Noen deltidsarbeidende mødre vil gjerne jobbe mer, men det ser det ut til at de aller fleste er fornøyde med arbeidstiden sin (Kjeldstad og Nymoen 2004).

Selv om det har vært klare endringer i mødres yrkestilknytning og arbeidstid de siste tiårene, og også en viss reduksjon i fedres arbeidstid, kan det fremdeles være grunnlag for å snakke om et "tosporet foreldreskap" i Norge. Den sterke vekten på valgfrihet i familierpolitikken bidrar, hevder Skrede (2004:193), til å sementere en arbeidsdeling mellom mødre og fedre som kan karakteriseres som "likestilling light".

Dette kapitlet viser forskjellen mellom mødre og fedres tidsbruk i yrkeslivet ved hjelp av gjennomsnittstall. Disse dekker over betydelig variasjon mellom grupper av individer og grupper av par. Noen par har en tilpasning med mor hjemme og far på fulltid i yrkeslivet, andre har en tilpasning med far på fulltid og mor på deltid, mens andre igjen har to fulle jobber. Analyser på par-nivå viser imidlertid at far i de aller fleste par bruker mer tid i yrkeslivet enn mor, også når begge parter har full jobb. Mens mor da gjerne har en arbeidstid som tilsvarer "normal fulltid", er det ikke uvanlig at far har svært lange arbeidsuker (Kitterød 2005).

## Appendiks: Om AKU og tilrettelegging for analysene i dette kapitlet

AKU er den viktigste kilden til informasjon om utviklingen i sysselsetting, arbeidsledighet og arbeidstid i ulike grupper i befolkningen. Data samles inn gjennom utvalgsundersøkelser, ved telefonintervju. Populasjonen er personer 16-74 år bosatt i Norge, og observasjonsenheten er person. Utvalget består av 24 000 personer per kvartal. Tallene i dette dypdykket er årsgjennomsnitt. Deltakerne intervjues om sin tilknytning til arbeidsmarkedet i en nærmere bestemt referanseuke. Sentrale begreper og definisjoner i AKU følger anbefalingene for utarbeiding av arbeidsmarkedsstatistikk fra Den internasjonale arbeidsorganisasjonen.

Analysen tar for seg foreldre som bor sammen med egne barn i perioden 1991-2004. Fra og med 2. kvartal 1988 gikk man i AKU over fra å kartlegge barn tilknyttet intervjupersonen ved hjelp av egne spørsmål i spørreskjemaet til å hente slike opplysninger i befolkningsdatabasen i SSB. Dette innebærer at fra da av blir bare intervjupersonens biologiske og eventuelt adopterte barn under 16 år regnet med, mot tidligere alle barn under 16 år i husholdningen. Samlivsstatus registreres fremdeles under intervjuet. Fra og med 1988 gir data ikke lenger informasjon om barns husholdstilknytning. Dette betyr f.eks. at gruppen av enslige foreldre, særlig fedre, blir for stor dersom man bruker de ordinære koblingene siden barn automatisk blir registrert på begge foreldre selv om de ikke lenger bor sammen med dem.

For analysene her er adresseopplysninger om intervjupersonens barn fra SSBs befolkningsdatabase blitt koblet til årsfilene fra AKU slik at det kan avgjøres om barn og foreldre faktisk bor sammen. Dermed kan det skilles mellom fire grupper av foreldre, nemlig gifte/samboende mødre, enslige mødre, gifte/samboende fedre og enslige fedre. Som nevnt regnes bare biologiske og adopterte barn med. Samboere med felles barn og/eller særkullsbarn er inkludert blant gifte/samboende foreldre. Personer uten egne barn som bor sammen med en partner med særkullsbarn, inngår imidlertid ikke i analysene. Dette gir en noe annen avgrensning enn hva som er vanlig i SSBs utvalgsundersøkelser. Der har man gjerne intervjuopplysninger om husholdningens sammensetning. Eksempelvis tar inndelingen i ulike familiefaser i levekårsundersøkelsene utgangspunkt i hvorvidt intervjupersonen og/eller partneren har barn i husholdningen. Også gifte/samboende uten egne barn i husholdningen blir da kategorisert som "par med barn" dersom partneren har særkullsbarn.

Denne rapporten er bygd opp på opplysninger om intervjupersonens samlivsstatus både fra intervju og register. I noen tilfeller, ca. 5 prosent av alle intervjuede foreldre i AKU, stemmer ikke disse overens. Dette har dels sammenheng med at registrene ikke inneholder opplysninger om samboerskap mellom personer med bare særkullsbarn, og dels med at samlivsopplysningene i AKU kan være vanskelige å tolke ettersom svarkategoriene ikke er gjensidig utelukkende. For eksempel er det for en ugift eller tidligere gift person som nå lever i samboerskap, ikke entydig hvilken svarkategori han eller hun skal velge når han/hun i AKU blir bedt om å plassere seg i forhold til kategoriene ugift, før gift eller samboer (spm. 120). AKU-intervjuene er dessuten spredt over hele året, mens registeropplysningene gjelder samlivsstatus ved årsskiftet. For enkelthets skyld holdes personer der samlivsopplysningene i intervju og register ikke stemmer overens, utenfor analysene her. Dette skiller seg fra praksis i den løpende rapporteringen fra AKU, der man kun tar utgangspunkt i opplysninger gitt i intervjuet.

Det er også visse problemer knyttet til kobling mellom AKU og registeropplysninger om barnas fødselsdato og alder. De personene som inngår i analysene her, er personer som har minst ett barn 0-15 år i intervjukvartalet. Men ettersom intervjuopplysningene gjelder en vilkårlig uke i kvartalet, vil i noen tilfeller barnløse personer som først får barn i slutten av kvartalet komme med. I utgangspunktet vil derfor denne (foreløpig) barnløse personen bli registrert som mor/far til et spedbarn allerede tre måneder før fødselen. Dette vil ha betydning for personenes forhold til jobb og arbeidstid. Denne feilkilden påvirker til en viss grad aldersplasseringen av alle barn i materialet, men den vil ha størst betydning for analyser av foreldre med barn under ett år (jf. eksemplet ovenfor). Ved å "sette" intervjutidspunktet for alle intervjupersonene "er lik" midt i hvert aktuelle kvartal, gjøres det en enkel korleksjon slik at feilregistreringer i forhold til yngste barns alder i første halvdel av kvartalet "oppveies" av feilregistreringen i siste halvdel. Det kan dermed beregnes temmelig sikre gjennomsnittstall for hvert kvartal og dermed for hvert år.

Beregningene i dette vedlegget er gjort på grunnlag av store utvalg. Antall intervjuede gifte/samboende mødre og fedre med barn null til to år varierer mellom 3 500 og 4 000 for hver gruppe hvert år, mens antall intervjuede gifte/samboende mødre og fedre med barn 0-15 år utgjør ca. 12 000. For disse gruppene vil derfor selv ganske små prosentforskjeller være signifikante på 5 prosentnivå. I tabeller og figurer som viser resultater for foreldre med null-, ett- og toåringer er det derimot færre observasjoner i hver gruppe og større usikkerhet ved tallene.

For en nærmere dokumentasjon av AKU, se Bø og Håland (2002).

## Del 2 Indikatorer

Nedenfor følger en kort oversikt over indikatorer som ble nærmere presentert i vedlegget til Barne- og likestillingsdepartementets St.prp.nr. 1 for 2006 «Fordeling av økonomiske ressurser mellom kvinner og menn – Inntekt, sysselsetting og tidsbruk.»

### 2.1. Sysselsetting og tidsbruk blant kvinner og menn

- I 2005 var 1,2 millioner menn og nesten 1,1 millioner kvinner sysselsatte. Dette tilsvarer 73 prosent av mennene og 66 prosent av kvinnene i alderen 16-74 år.
- Da arbeidskraftundersøkelsen<sup>6</sup> startet i 1972 var forskjellen i andelen sysselsatte kvinner og menn 33 prosentpoeng. I 2005 var andelen redusert til 7 prosentpoeng.
- Kvinners sysselsettingsandel har økt fra 44 prosent i 1972 til 66 prosent i 2005, mens menns sysselsettingsprosent har gått ned fra 77 til 73 i samme periode.

### 2.2. Kvinners og menns lønn

- Kvinners månedslønn utgjør 84,7 prosent av menns månedslønn. Det har det vært en svak økning i kvinners andel av menns lønn fra 83,6 prosent i 1998 til 84,7 prosent i 2005.
- Det er større lønnsforskjeller mellom kvinner og menn i privat enn offentlig sektor.
- Lønnsforskjellene mellom kvinner og menn forsterkes ved at menn i større grad enn kvinner har forskjellige former for tillegg og bonuser.
- Lønnsforskjellen mellom kvinner og menn er større i grupper med høyere utdanning, enn i grupper uten høyere utdanning.

### 2.3. Kvinners og menns inntekt

- Kvinner mottok om lag 40 prosent av den samlede inntekten til norske husholdninger i 2004.
- Kvinners samlede yrkesinntekt utgjør drøyt 60 prosent av menns yrkesinntekt.
- Kvinner mottar i større grad enn menn pensjoner, trygder og diverse stønader.
- Kjønnforskjellene kan blant annet forklares ut fra at kvinner har høyere levealder, tar større del i ubetalt hjemmearbeid, tar oftere høyere utdanning og kommer derfor senere ut i arbeidslivet og har større ansvar for barneomsorg.
- Skattesystemet bidrar til en omfordeling av inntekt fra menn til kvinner, men til tross for denne effekten er det fortsatt et betydelig inntektsgap mellom kvinner og menn.

### 2.4. Lavinntekt blant kvinner og menn

- Etter OECDs målemetode og definisjoner for lavinntekt er det flere menn enn kvinner i lavinnteksgruppen.
- Legges EUs målemetode og definisjoner til grunn blir det langt flere med lavinntekt hos begge kjønn, men kvinnene utgjør nå flertallet i lavinnteksgruppen.
- Mange aleneboende minstepensjonister, stort sett kvinner, havner under lavinnteksgrensen etter EUs metode.
- Andelen kvinner og menn med vedvarende lavinntekt har økt noe fra slutten av 1990-tallet til 2004.
- Nesten 10 prosent av kvinnene hadde vedvarende lavinntekt i perioden 2002-2004 sammenlignet med drøyt 7 prosent blant mennene (EU).

### 2.5. Fordeling av økonomiske ressurser mellom kvinner og menn med innvandrerbakgrunn<sup>7</sup>

- Store inntektsforskjeller mellom ikke-vestlige og vestlige innvandrerkvinner.<sup>8</sup>
- Svak yrkestilknytning blant ikke-vestlige innvandrerkvinner.
- Relativt høye skattefrie overføringer til ikke-vestlige innvandrerkvinner.
- Yngre innvandrerkvinner mer yrkesaktiv enn eldre.
- Menn tjener mer enn kvinner.
- Kjønnforskjellene størst blant ikke-vestlige innvandrere i de eldste aldersgruppene.

<sup>6</sup> For nærmere omtale av AKU og beskrivelse av definisjoner: Se Om statistikken på adressen <http://www.ssb.no/emner/06/01/aku/>

<sup>7</sup> Kulepunktene bygger på SSB-rapport 2002/21 Innvandrerkvinner i Norge - Demografi, utdanning, arbeid og inntekt. Tallgrunnlaget er oppdatert til 2004.

<sup>8</sup> Med vestlige innvandrere menes førstegenerasjons innvandrere med landbakgrunn fra Norden, Vest-Europa unntatt Tyrkia samt Nord-Amerika og Oseania. Ikke-vestlige innvandrere har landbakgrunn fra Øst-Europa og Asia, Afrika, Sør- og Mellom-Amerika og Tyrkia.

## Referanser

- Abrahamsen, Bente (2002): *Heltid eller deltid? Kvinners arbeidstid i kvinnedominerte og mannsdominerte yrker*. Rapport 2002:6, Oslo: Institutt for samfunnsforskning
- Bø, Tor Petter (2004): *Arbeidsliv: Høy yrkesdeltakelse blant kvinner i Norden*. Samfunnsspeilet, årg. 18: 12-17
- Bø, Tor Petter og Inger Håland (2002): *Dokumentasjon av arbeidskraftundersøkelsen (AKU)*. Notater 2002/24, Statistisk sentralbyrå
- Brandth, Berit og Elin Kvande (2003): *Fleksible fedre: maskulinitet, arbeid, fleksibilitet*. Oslo: Universitetsforlaget
- Dale-Olsen, H. (2002): *Forskjeller i frynsegoder mellom menn og kvinner i perioden 1992-1997*, Rapport nr. 4, Oslo: Institutt for samfunnsforskning
- Ellingsæter, Anne Lise (1991): *Hvorfor jobber pappa overtid? Om årsaker til og konsekvenser av fedres lange arbeidstid*. I Runa Haukaa (red.): *Nye kvinner, nye menn*. Oslo: Ad Notam
- Ellingsæter, Anne Lise (1999): *Dual Breadwinners between State and Market*. I Rosemary Crompton (red.): *Restructuring Gender Relations and Employment. The Decline of The Male Breadwinner*. Oxford University Press: 40-59
- Ellingsæter, Anne Lise (2006): *Nordiske permisjoner for foreldre - et columbi egg?* Tidsskrift for velferdsforskning, årg. 9: 73-87
- Ellingsæter, Anne Lise og Jannecke Wiers-Jenssen (1997): *Kvinner i et arbeidsmarked i endring. Integreng, marginalisering og ekskludering*. Rapport 97:13, Oslo: Institutt for samfunnsforskning
- Epland, J. og Kirkeberg, M. I. (2005): *Bidrar frynsegoder til å utjevne eller forsterke lønnsforskjeller etter kjønn?*, Kapittel 6 i Knudsen, K og Ryen, A. (red.) *Hvordan kan frynsegoder bli belønning?* Cappelen Akademisk Forlag, Oslo 2005
- Granqvist, L. (1997): *Sidoförmåner - skillnader mellan kvinnor och män*, i Persson, K. og E. Wadensjö (red.): *Kvinnor och mäns löner - varför så olika?*. SOU 136:1997
- Granqvist, L. og A-C. Ståhlberg (2002): *De nya avtalsoch tjänstepensionerna: Ökad jämställdhet - men fortfarande sämre pension för kvinnor*, Pensionsforum, Stockholm
- Kitterød, Ragni Hege (2005): *Han jobber, hun jobber, de jobber. Arbeidstid blant par av småbarnsforeldre*. Rapporter 2005/10
- Kitterød, Ragni Hege og Kari-Mette Roalsø (1996): *Arbeidstid og arbeidstidsønsker blant foreldre*. Samfunnsspeilet, årg. 10 (1): 12-23
- Kitterød, Ragni Hege og Randi Kjeldstad (2002a): *Strammere tidsklemme? Endringer i mødres og fedres arbeidstid på 1990-tallet*. Samfunnsspeilet, årg. 16 (4-5): 78-90
- Kitterød, Ragni Hege og Randi Kjeldstad (2002b): *More full-time work for mothers - less long hours for fathers. A Labour Force Survey analysis of Norwegian parents 1991-2000*. Working paper no. 21. UNECE Work Session on Gender Statistics, Geneva, 23-25 September 2002. Published at ([www.unece.org/stat/documents/2002.09.gender.htm](http://www.unece.org/stat/documents/2002.09.gender.htm))
- Kitterød, Ragni Hege og Randi Kjeldstad (2003): *A new father's role? Employment patterns among Norwegian fathers 1991-2001*. Economic Survey, (1): 39-51, Statistisk sentralbyrå
- Kitterød, Ragni Hege og Randi Kjeldstad (2004): *Foreldres arbeidstid 1991-2001 belyst ved SSBs arbeidskraftundersøkelser, tidsbruksundersøkelser og levekårsundersøkelser*. Rapporter 2004/6, Statistisk sentralbyrå
- Kjeldstad, Randi (1991): *Småbarnsmødrenes tiår på arbeidsmarkedet*. Samfunnsspeilet, Vol. 5 (3): 16-19

- Kjeldstad, Randi (1993): *Kvinner og menn på arbeidsmarkedet*. I Randi Kjeldstad og Jan Lyngstad: *Arbeid, lønn og likestilling*. Oslo: Universitetsforlaget
- Kjeldstad, Randi (2006): *Hvorfor deltid?* Kommer i *Tidsskrift for samfunnsforskning*. Vol 47 (4)
- Kjeldstad, Randi og Marit Rønsen (2002): *Enslige foreldre på arbeidsmarkedet 1980-1999. En sammenligning med gifte mødre og fedre*. Statistiske analyser nr. 49, Statistisk sentralbyrå
- Kjeldstad, Randi og Erik Nymoen (2004): *Kvinner og menn i deltidsarbeid. Fordeling og forklaringer*. Rapport 2004/29, Statistisk sentralbyrå
- Jensen, Ragnhild Steen (2000): *Kvinner og jobb etter småbarnsfasen*. Rapport 2000:10, Oslo: Institutt for samfunnsforskning
- Jonung, Christina og Persson Inga (1993): *Women and market work: the misleading tale of participation rates in international comparisons*. *Work, Employment & Society*, Vol. 7: 259-274
- Skrede, Kari (2004): *Familiepolitikken grense - ved "likestilling light"?* I Anne Lise Ellingsæter og Arnlaug Leira (red): *Velferdsstaten og familien. utfordringer og dilemmaer*. Oslo: Gyldendal akademisk: 160-200
- Statistisk sentralbyrå (2003): *Arbeidskraftundersøkelsen 2002*. Seksjon for arbeidsmarkedsstatistikk. Oslo - Kongsvinger
- Statistisk sentralbyrås barnehagestatistikk (<http://www.ssb.no/emner/04/02/10/>)
- St. meld. nr. 70 1991-92: *Likestillingspolitikk for 1990-åra*. Oslo
- St. prp. nr. 53 (1997-98): *Innføring av kontantstøtte til småbarnsforeldre*. Oslo
- Vaage, O. F. (2002): *Til alle døgnets tider. Tidsbruk 1971-2002*. Statistiske analyser 52. Statistisk sentralbyrå

Utgitt av: Barne- og likestillingsdepartementet

Offentlige institusjoner kan bestille flere eksemplarer  
av denne publikasjonen fra:  
Departementenes servicesenter  
Kopi- og distribusjonsservice  
[www.publikasjoner.dep.no](http://www.publikasjoner.dep.no)  
E-post: [publikasjonsbestilling@dss.dep.no](mailto:publikasjonsbestilling@dss.dep.no)  
Telefax: 22 24 27 86

Oppgi publikasjonskode: Q-1123 B  
Trykk: Møklegaards Trykkeri AS 10/2006 - opplag 3000

